

**ARMOEDE IS OOK
LOKAAL**

**DE LOKALE
ARMOEDEBAROMETER
ANTWERPEN**

DECENNIUMDOELEN
Geef armoede geen kans

Waarom een lokale armoedebaarometer?

Gemeenten en steden krijgen een steeds belangrijkere rol in de strijd tegen armoede. Zij staan immers, samen met het middenveld en verschillende welzijnsactoren, vooraan in het lokale veld. Daar vinden ze onder hun bewoners gezinnen die leven in of nabij armoede en gezinnen die nood hebben aan versterking, hulp of begeleiding. Zij staan ook vooraan om geconfronteerd te worden met nieuwe noden, doelgroepen en sociale risico's.

Het OCMW-decreet en het decreet lokaal sociaal beleid plaatsen bijgevolg de gemeente, het OCMW of binnenkort de sociale dienst van de gemeente, centraal in een netwerk van organisaties die één voor één vertrekken van de uitbouw van de rechten van de mens.

De decentralisering van het welzijns- en meer bepaald het armoedebestrijdingsbeleid gebeurt binnen een brede beweging waarbij lokale besturen meer verantwoordelijkheden krijgen. Ook op andere beleidsdomeinen worden gemeenten geconfronteerd met nieuwe opdrachten. In vergelijking met Nederland of het Verenigd Koninkrijk gaat dit in België nog niet zo ver. In die en andere landen zijn lokale besturen dé organisator van het sociaal beleid. Dit gaat vaak gepaard met een besparingsoperatie voor de hogere overheden, met alle gevolge van dien voor het lokaal sociaal beleid. De Vlaamse decentralisering verloopt –voorlopig?— anders.

Meer bevoegdheden veronderstelt ook meer beleid. De uitdaging voor de Vlaamse gemeenten en steden is dan ook het uittekenen van een armoedebestrijdingsbeleid.

Eén zijde van die uitdaging is dat gemeenten heel wat moeten ondergaan waar ze zelf geen vat op hebben. Want het zijn niet zij die verantwoordelijk zijn voor complexe situaties die veelal het resultaat zijn van mondiale ontwikkelingen, zoals de toenemende globalisering, de economische crisis en de toenemende migratie- en vluchtelingenstromen.. De lokale overheden zijn ook niet verantwoordelijk voor het Vlaamse of federale beleid rond bijvoorbeeld minima, werkloosheidsuitkeringen, de kostprijs van energie en water, het woonbeleid, ... Maar ze dragen er wél de gevolgen van.

De andere zijde van de uitdaging is dat gemeenten wél een beleid kunnen voeren: een sociaal woonbeleid, toegankelijke scholen, voldoende kinderopvang, een inclusief leefloonbeleid, een outreachende werking, een sociaal energiebeleid, samenwerking met armoedeorganisaties, middenveld en welzijnsactoren, ... Kortom, gemeenten kunnen een breed armoedebestrijdingsbeleid ontwikkelen, uitbouwen en financieren.

Meer bevoegdheden veronderstellen ook meer middelen. Deze komen van Vlaanderen en de federale overheid, maar komen ook van de eigen belastingen. Een breed welzijns- en armoedebestrijdingsbeleid houdt dan ook een inkomsten- en uitgavenbeleid in dat kiest voor armoedebestrijding en meer welzijn..

Een lokale armoedebaarometer helpt gemeenten bij het maken van die keuzes.

Een lokale armoedebaarometer

De Armoedebaarometer van Decenniumdoelen vormt de basis van de lokale armoedebaarometer. Deze lokale armoedebaarometer bevat eveneens lokale decenniumdoelen: elke gemeente helpt mee de armoede in Vlaanderen of België te halveren op 10 jaar tijd.

De lokale armoedebaarometer omvat drie decenniumdoelen: de halvering van de kinderarmoede; de halvering van de werkloosheid en het bereiken van het sociaal objectief m.b.t. sociale woningen. Deze drie decenniumdoelen worden verder uitgewerkt met andere grafieken. Hiermee kan elke gemeente een daadkrachtig armoedebestrijdingsbeleid uitwerken.

We vergelijken enkel binnen de gemeente. Vergelijking tussen gemeenten is immers moeilijk. Gemeenten verschillen net teveel van elkaar, zelfs binnen de 15 clusters van de Belfius-indeling. Hoe kan je Aalst met bijvoorbeeld Turnhout vergelijken? Beiden zitten in dezelfde cluster, maar beide steden verschillen hemelsbreed van elkaar. De vraag is dus, wat is de meerwaarde van de vergelijking? Zeker omdat gemeenten heel wat moeten ondergaan. Bovendien spelen de lokale omstandigheden soms een grote rol: sommige gemeenten hebben omwille van hun woonpatrimonium (19^e -eeuwse arbeidersbuurten) een goedkoper huurbestand en hierdoor meer lagere inkomensgroepen.

Gemeenten zijn binnen bepaalde grenzen zelf verantwoordelijk voor een breed welzijns- en armoedebestrijdingsbeleid. De lokale armoedebaarometer helpt gemeenten, armoedeorganisaties en middenveld om die verantwoordelijkheid te duiden en te sturen. De lokale armoedebaarometer is een actie-instrument waarmee het politieke debat over een eigen armoedebestrijdingsbeleid kan gevoerd worden.

In tegenstelling tot de Armoedebaarometer is de lokale armoedebaarometer niet allesomvattend. Er ontbreken namelijk heel wat gegevens over de lokale gezondheid, de geletterdheid, de participatie van mensen die leven in of nabij armoede, ... Dit gebrek is een pleidooi voor een nog gedetailleerdere gegevensverzameling. Als gemeenten meer bevoegdheden krijgen, dan moeten ze ook hun beleid kunnen monitoren. Dit is een gedeelde verantwoordelijkheid tussen lokale, Vlaamse en federale overheden.

Decenniumdoelen

Jos Geysels

Voorzitter Decenniumdoelen

Michel Debruyne

Coördinator Decenniumdoelen

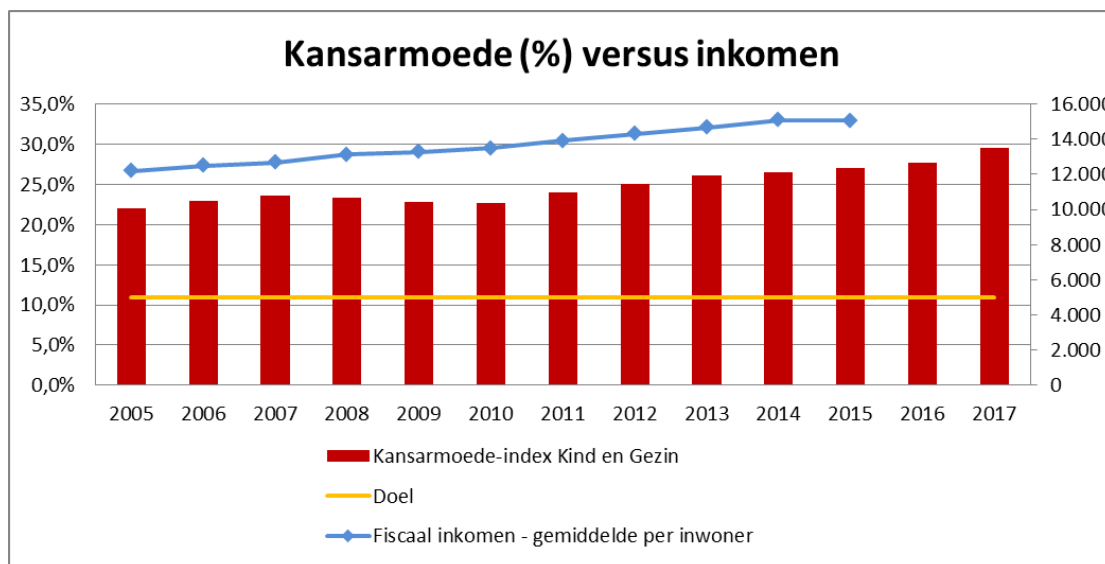
Decenniumdoelen is een samenwerking tussen Netwerk tegen Armoede, Welzijnszorg, Samenlevingsopbouw Vlaanderen, SAM, ABVV, ACV, ACLVB, Christelijke Mutualiteiten, Socialistische Mutualiteiten, UitdeMarge, Minderhedenforum, Beweging.net en wordt ondersteund door CERA

De lokale armoedebarmeter van Antwerpen

1. Armoede versus inkomen

De belangrijkste indicator om de lokale armoede te meten is de kansarmoede-index van Kind en Gezin. De Europese armoede-indicatoren die Vlaanderen en België gebruiken zijn niet te vertalen naar het lokale niveau. De Kind en Gezin-indicator vertelt ons enkel over de armoede bij gezinnen met jonge kinderen. Deze indicator vertelt dus niet over armoede bij gezinnen met oudere kinderen of gepensioneerde gezinnen. Daarom moeten we moeten deze indicator met andere combineren.

Toch is deze Kind en Gezin-indicator zeer belangrijk. Deze indicator geeft ons een inzicht in hoe armoede de komende jaren zal evolueren: een stijgende of dalende evolutie vertelt ons iets over de dalende of groeiende armoede. Helaas is wie als kind armoede kent, vaak gedoemd om later ook armoede te kennen.



Het armoede-decenniumdoel voor Antwerpen ligt op 11%; dit betekent een halvering van de Kind en Gezin-armoede in 2005. De Kind en Gezin-indicator voor Antwerpen toont sinds 2005 een stijgende trend tot 2015 richting 29,6%.

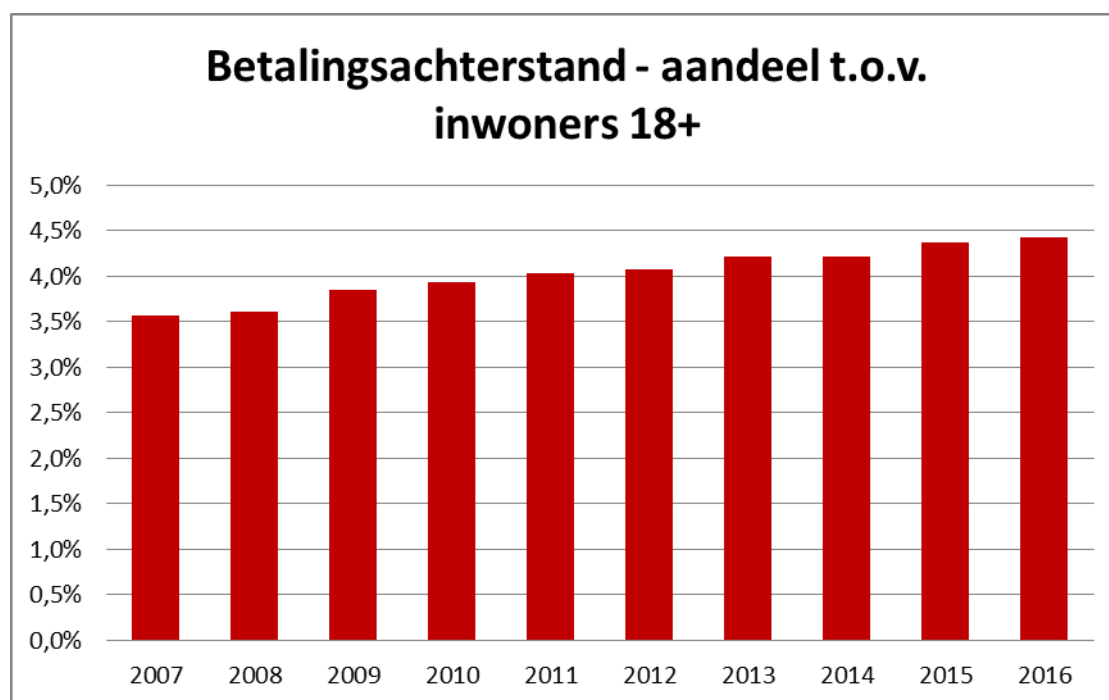
De Kind en gezin-indicator meet de armoede onder gezinnen met pasgeboren kinderen en heel jonge gezinnen. De indicator vlakt de armoede af door telkens het gemiddelde van drie jaar te nemen. Zo worden grote incidentele wijzigingen opgevangen.

Voor Antwerpen is de trend stijgend. Het decenniumdoel van 11% ligt verder dan ooit. Hiermee is Antwerpen de stad met het hoogste kinderarmoedecijfer.

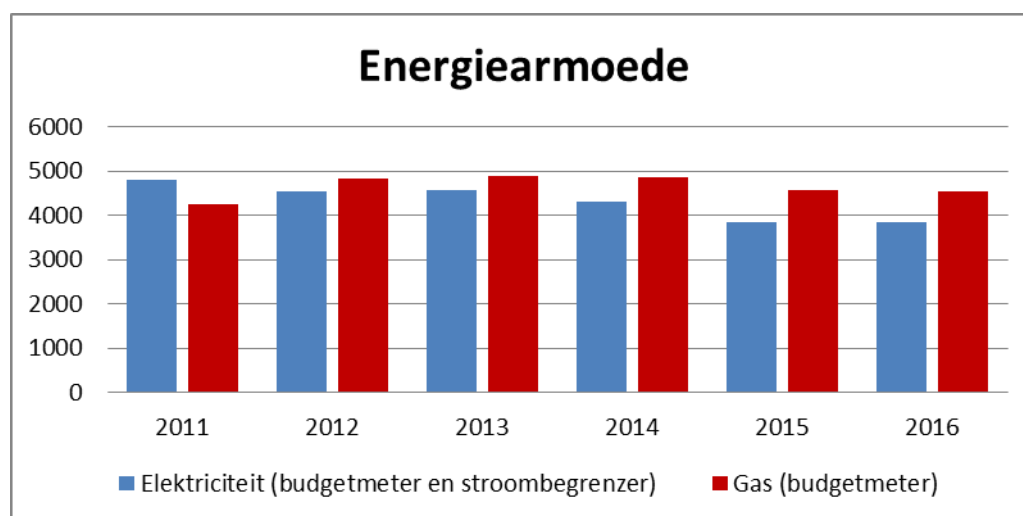
De Kind en Gezin-indicator biedt een blik op de toekomst van de armoede in Antwerpen (en Vlaanderen). Meer en meer kinderen worden geboren in armoede. Dit bepaalt meer dan andere zaken hun leven. Binnen 15 jaar zijn de jongeren geboren tussen 2011 en 2015 ongeveer 18 jaar en hebben ze weinig kans om nog uit de armoede te geraken.

We vergelijken de Kind en Gezin-indicator met de evolutie van het fiscaal inkomen van de Antwerpse bevolking. De fiscale ontvangsten stijgen van 13.000 euro in 2005 tot een kleine 16.000 in 2015. De kinderarmoede stijgt vergelijkbaar of zelfs sneller, zeker de laatste jaren. Het antwoord op de vraag naar solidariteit met Antwerpen van Vlaanderen en Vlaamse gemeenten, in het bijzonder de rand van Antwerpen, wordt meer dan dringend.

De Kind en Gezin-indicator biedt één beeld van armoede in de gemeente Antwerpen. Een andere indicator is de betalingsachterstand. Deze indicator geeft ons een beeld van de omvang van de armoede of het armoederisico in Antwerpen.



We hebben enkel gegevens van 2007 tot 2016. De betalingsachterstand stijgt gestaag van 3,6% in 2007 tot 4,4% in 2016. Die toename is zorgwekkend: elk jaar zijn er meer gezinnen die het moeilijker hebben om hun facturen te kunnen betalen.



Dit wordt ook duidelijk als we kijken naar de energiearmoede. De volgende grafiek geeft de evolutie weer van zowel de gas- als de elektriciteitsarmoede. Het aantal actieve budgetmeters voor

elektriciteit met stroombegrenzer blijft schommelen rond 4000. Het aantal daalt van ongeveer 4800 naar 3800. Het aantal actieve budgetmeters voor gas blijft boven de 4000 hangen: van 4250 naar 4500.

Dit zijn heel wat gezinnen die in de kou of in het donker moeten leven.

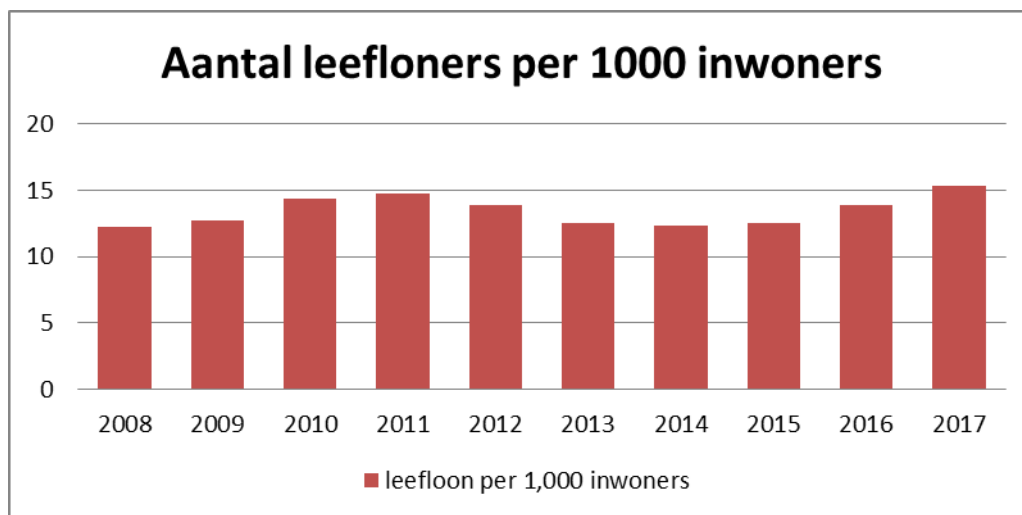
De grafiek van energiearmoede toont een mogelijk beeld van hoe de stad Antwerpen armoede aanpakt. De werking van de Lokale Adviescommissie is hier bepalend. De LAC moet immers voorkomen dat gezinnen afgesloten worden van elektriciteit, gas of water of zoekt naar een oplossing voor heraansluiting. Momenteel werken de LAC's in Vlaanderen op zeer uiteenlopende manieren: OCMW's geven een eigen invulling aan de LAC-werking, afhankelijk van hun beleidskeuzes, hun visie op hulpverlening, het aantal personeelsleden ... De evolutie van het aantal budgetmeters is tekenend: de energiearmoede daalt enkel voor elektriciteit, maar niet voor gas.

Met deze drie indicatoren kunnen we een beeld schetsen van de armoede in Antwerpen: armoede stijgt langzaam maar zeker. Meer en meer gezinnen geraken in financiële nood. Dit uit zich in energiearmoede. De kinderarmoede blijft ook onrustwekkend stijgen. Deze indicator geeft ons een blik op de toekomst: een groeiende duale samenleving ontwikkelt zich in Antwerpen.

2. Wie is arm?

Bovenstaande grafieken geven een indicatie van de armoede te Antwerpen. De volgende twee geven een beeld van wie er in armoede leeft.

De eerste grafiek geeft een beeld van de evolutie van het aantal leefloners te Antwerpen. Het aantal schommelt sinds 2008 met een eerste piek in 2011 om vervolgens te dalen en terug te stijgen naar een volgende piek in 2017. We komen van 12,2 per duizend inwoners naar 15,3 per duizend. Hiervoor is het federale beleid verantwoordelijk.



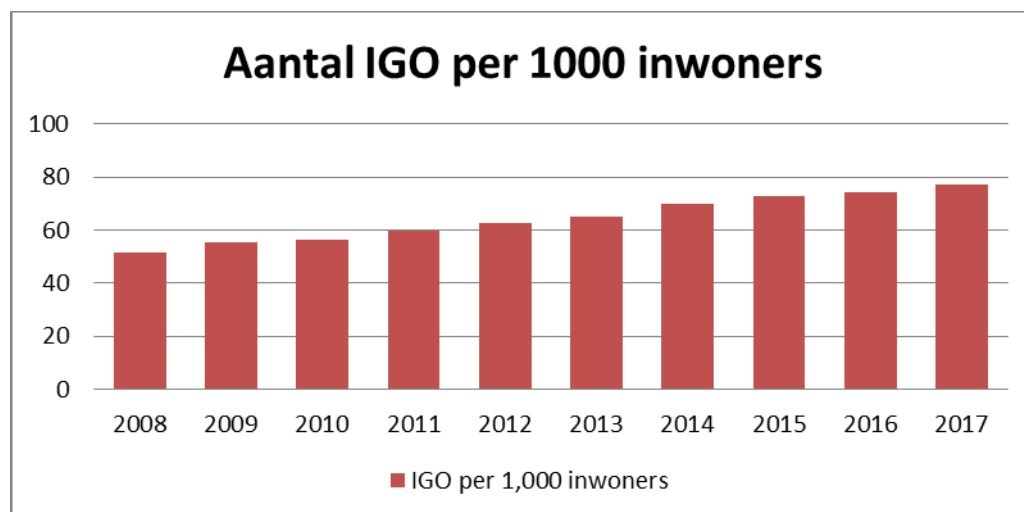
Een 8000-tal gezinnen moet leven van een armzalig leefloon.

8000 gezinnen is bijzonder veel. Maar is slechts een topje van de ijsberg.

De vraag is: welk beleid voert de stad Antwerpen voor deze gezinnen? Is dit een genereus beleid of ...?

De tweede grafiek geeft ons een zicht op de evolutie van het aantal arme ouderen. Antwerpen kent heel wat meer ouderen die met een inkomensgarantie voor ouderen IGO moeten leven. De grafiek vertoont een duidelijke stijgende lijn: van 51,5 naar 77,1 per duizend inwoners van 65 jaar of ouder. In 2017 zijn er meer dan 6600 ouderen die moeten overleven met een armzalige IGO. Op 10 jaar tijd zijn er meer dan 2000 ouderen die moeten leven van een IGO bij gekomen.

Heeft de stad Antwerpen een verklaring voor deze opmerkelijke stijging? Ook hier rijst de vraag welk beleid de stad Antwerpen voert voor deze groep ouderen.

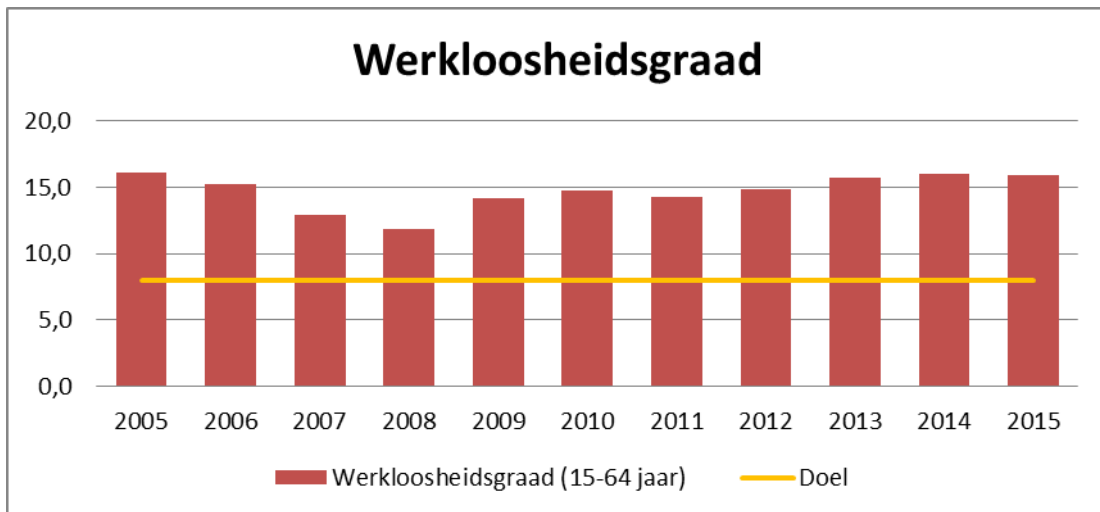


Wie is arm? De bovenstaande grafieken geven een indicatie: vooral oudere personen en mensen met een leefloon leven met een armoederisico of onder de armoedegrens.

3. Wie werkloos is, is meestal arm

Naast gepensioneerden en leefloners leven personen die lang werkloos zijn vaak in armoede. De recente federale maatregelen die langdurige werkloosheid bestraffen, duwen mensen in de armoede. Of deze bestraffing mensen helpt is echter geen uitgemaakte zaak. Integendeel, hoe harder gezinnen moeten proberen te overleven, hoe moeilijker het wordt om er uit te geraken¹.

De werkloosheidscijfers voor Antwerpen zijn niet positief: vanaf 2009 stijgt de werkloosheid tot 15,9% in 2015. Het decenniumdoel is vastgelegd op 8%. De werkloosheidsgraad blijft ongeveer 8 procentpunt verwijderd van het decenniumdoel. Tegenover 2005 is er geen vooruitgang gemaakt.



Wie zijn de werklozen in Antwerpen? We hebben er een zicht op voor 2015: in Antwerpen is 9,8% van de personen van EU-afkomst werkloos. Voor Europese niet-EU-landen is dat 18%, voor andere landen 18,4% en voor Turkije of de Magreblanden is dat 19,8%.

De werkloosheid blijft hoog in Antwerpen. Het decenniumdoel werd nooit bereikt. Heel wat personen met een migratie-achtergrond zijn werkloos.

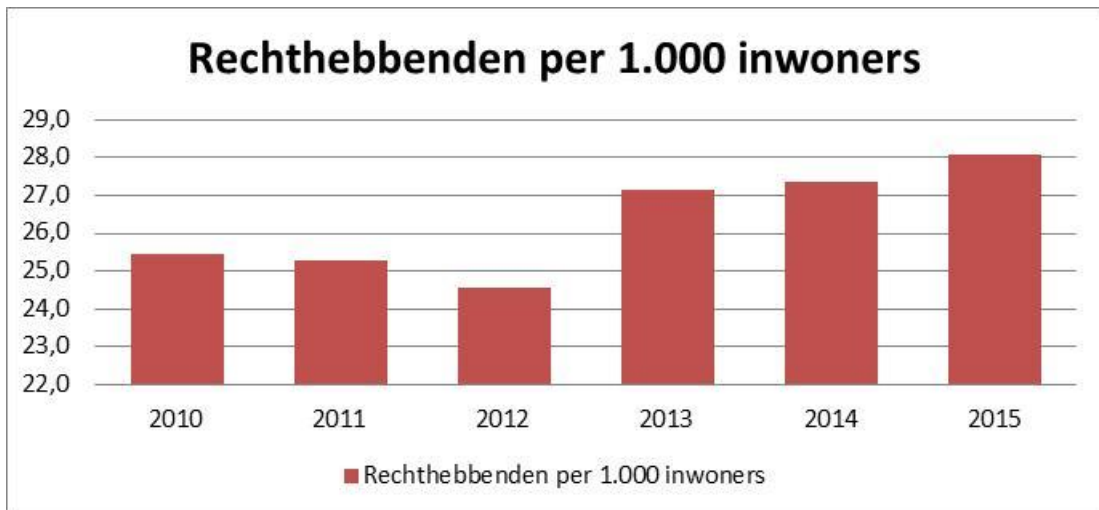
Heeft Antwerpen een beleid gericht op deze verschillende groepen?

4. Gezondheid

Wie arm is, is ziek of wie langdurig ziek is, is arm. Wie extra zorg nodig heeft, heeft meer middelen nodig om deze te bekostigen. Hiervoor heeft Vlaanderen onder meer de zorgverzekering ingevoerd. De zorgverzekering bekijkt enkel de graad van de nodige zorg. Wie extra zorg nodig heeft kan rechthebbend zijn op een maandelijkse zorgpremie.

De zorgpremie geeft m.a.w. geen indicatie of mensen met zorg in armoede leven. Ze duidt enkel het aantal rechthebbenden aan die extra ondersteuning nodig hebben: de zorgpremie helpt hen hierbij.

Het aantal rechthebbenden op een zorgpremie geeft wel een duiding welk welzijnsbeleid de gemeente Antwerpen moet voeren. Het aantal rechthebbenden stijgt langzaam van meer dan 25 promille in 2010 tot meer dan 27 per duizend inwoners in 2015. In 2015 zijn er ongeveer 14.400 personen in Antwerpen die een zorgpremie ontvangen.



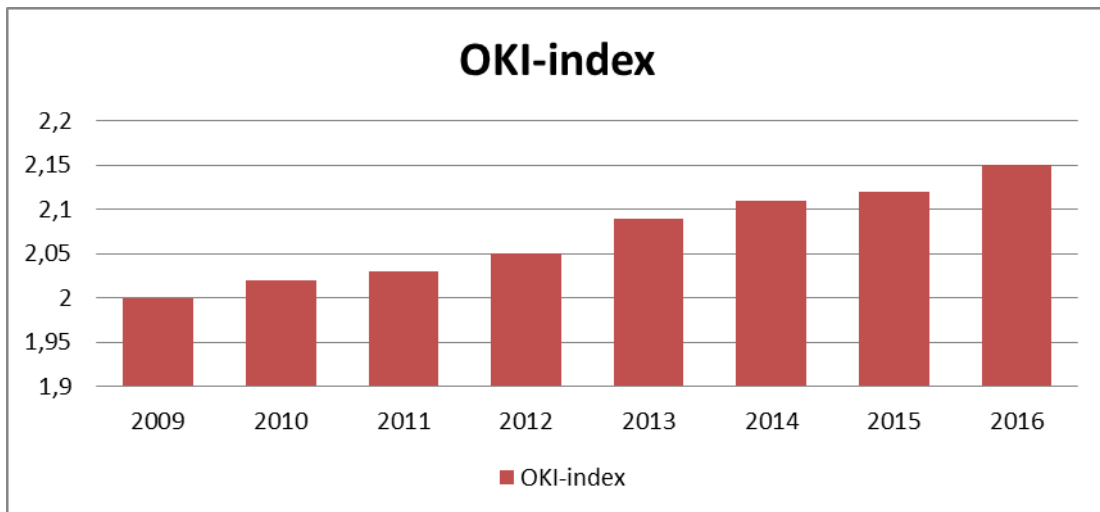
Personen met een IGO kunnen een zorgpremie ontvangen. Beide grafieken moeten dan ook tezamen gelezen worden. De zorgpremie kan voor veel ouderen een belangrijk verschil uitmaken. De vraag is of Antwerpen een beleid voert voor deze groepen?

5. Onderwijs

Onderwijs was in de vorige eeuw de grote gelijkmaker. Dankzij (de democratisering van) het onderwijs is er een serieuze sociale mobiliteit op gang gekomen. Onderwijs die alle jongeren een kans geeft is ook vandaag meer dan belangrijk.

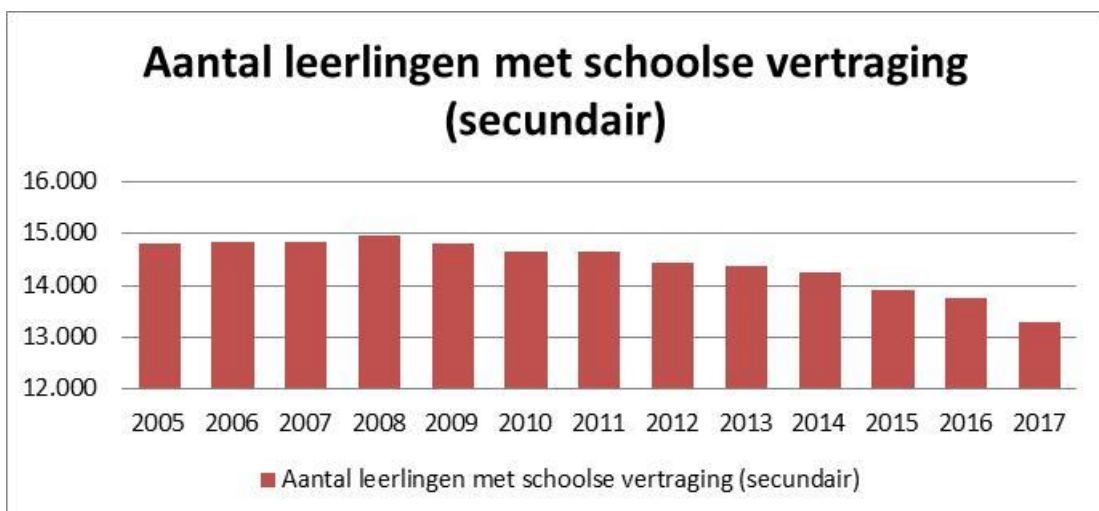
De Kind en Gezin-kinderarmoede-indicator toont voor Antwerpen een negatieve trend. Stijgende kinderarmoede zal op termijn impact hebben op de schoolresultaten. We kunnen verwachten dat de jonge kinderen die vandaag in armoede opgroeien, morgen met achterstand of zelfs zonder diploma de school verlaten. We kunnen verwachten dat deze jongeren morgen de waterval in het onderwijs meemaken. Antwerpen heeft er dan ook alle belang bij om een inclusief onderwijsbeleid te voeren.

Vlaanderen heeft een onderwijsarmoede-indicator ontwikkeld: de OKI-Indicator. Deze wordt berekend als het aantal van de 4 leerlingenkenmerken (Thuistaal niet-Nederlands, Laag opleidingsniveau van de moeder, Ontvangen van een schooltoelage, Wonend in een buurt met hoge mate van schoolse vertraging) waaraan de leerlingen voldoen, gesommeerd voor alle leerlingen, en vervolgens gedeeld door het totaal aantal leerlingen. De OKI is bijgevolg een cijfer tussen 0 en 4. Hoe hoger, hoe meer kans op kansarmoede.



De OKI-index voor Antwerpen stijgt van 2 in 2009 tot 2.15 in 2016. De stappen lijken klein, maar zijn meer dan verontrustend. De vraag is hoe deze index verder zal evolueren gezien de Kind en Gezin-indicator.

Een andere indicator is het aantal leerlingen met schoolse achterstand. Deze indicator vertoont een ander beeld: deze daalt over de getoonde periode met ongeveer 1600. De vaststelling is wel dat in 2017 13.200 jongeren de school met 2 jaar achterstand verlaten. Dit zijn allen jongeren die het moeilijk zullen hebben op de arbeidsmarkt en bijgevolg gemakkelijker in armoede terecht kunnen komen.

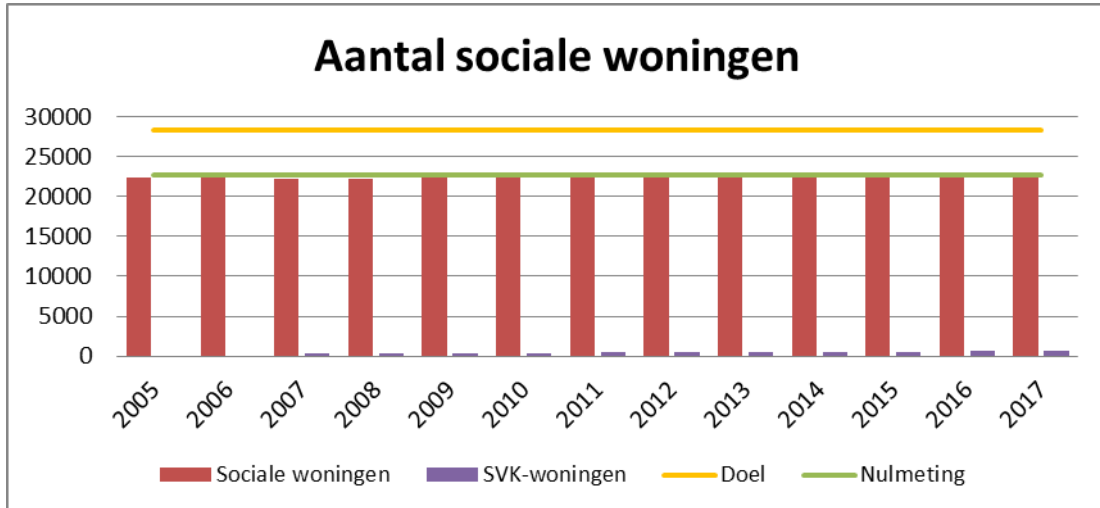


Belangrijk is de vaststelling dat jongeren die Nederlands niet als thuistaal hebben, veel vaker een schoolse achterstand oplopen: 19,8% tegenover 9,2% van de jongeren die wel Nederlands als thuistaal hebben.

De Kind en gezin-indicator geeft aan dat deze groep nog verder kan stijgen. Heel wat kinderen worden geboren in armoede of zijn jong in armoede. Deze groep stijgt jaar na jaar. Vooral kinderen die moeders hebben met een migratieachtergrond worden getroffen. Ruim 2 op 5 van deze kinderen leven in kansarmoede. De uitdaging voor Antwerpen is dan ook helder: een inclusief schoolbeleid is dringend nodig.

6. Wonen

Wonen is het domein waar een gemeente of stad een verschil kan maken. Een gemeente maakt via haar ruimtelijk beleid en via haar woonbeleid een wezenlijk verschil: een sociaal woonbeleid helpt gezinnen uit armoede.



Vlaanderen heeft voor alle gemeenten een sociaal objectief vastgelegd. Dit sociaal objectief voor Vlaanderen is echter 25.000 sociale woningen lager dan het decenniumdoel van 75.000 sociale huurwoningen. Het is met andere woorden een bescheiden doel.

Voor de stad Antwerpen is er geen sociaal objectief vastgelegd. We vergelijken het aantal sociale woningen met de nulmeting. Deze is vastgesteld voor elke gemeente en ligt voor Antwerpen op 22.730 sociale huurwoningen.

We bepalen ook een decenniumdoel: we leggen die 25% hoger dan de nulmeting: een decenniumdoel van 28.400 sociale woningen.

De vergelijking met de nulmeting is verhelderend. Sinds 2005 blijft het aantal sociale woningen onder de nulmeting. Door grote renovatiewerken kan het aantal sociale woningen sterk verminderen. Maar sinds 2005 zijn er amper 200 woningen bijgekomen en blijft de stad Antwerpen onder de hoeveelheid vastgelegd tijdens de nulmeting: in 2017 kent de stad Antwerpen 22.507 sociale woningen.

Amper te zien op de grafiek is het aantal sociale verhuurkantoorwoningen. In 2007 is men gestart met 271 woningen om in 2015 te eindigen op 540 woningen. SVK-woningen zijn een druppel op een hete plaat. Met deze bijgeteld zou de stad terug de nulmeting bereiken.

De stad Antwerpen heeft een groot aantal sociale woningen. Haar beleid tijdens de voorgaande jaren is duidelijk gericht op een stabilisering van dit aantal, maar zeker niet op een groei. Dit heeft gevolgen voor huurders op de private huurmarkt. Te weinig sociale woningen betekenen steeds meer huurders die te hoge woonlasten moeten betalen en die in armoede terecht komen. Voor 2016 hebben we cijfers: 53% van de huurders moet meer dan 30% van hun inkomen besteden aan woonlasten.

Ook hier heeft Antwerpen een belangrijke uitdaging: sociale woningen zijn een belangrijke instrument in de strijd tegen armoede. Meer sociale woningen zijn nodig om gezinnen uit armoede te halen.

7. Uitdagingen voor Antwerpen

Net zoals andere gemeenten staat Antwerpen voor heel wat uitdagingen. De lokale armoedebarmometer legt de grote uitdagingen bloot.

De armoede in Antwerpen stijgt. In dit document bekijken we cijfers die aangeven dat we ver van de Decenniumdoelen staan. Antwerpen kent het hoogste risico op kinderarmoede in Vlaanderen. We zien de betalingsachterstand stijgen. De energiararmoede blijft al jaren rond hetzelfde hoge niveau schommelen maar toch met een stijging voor de gasrekening. Meer dan 1 op 4 jongeren verlaat de school zonder diploma. Ruim 20 000 Antwerpenaren staan op de wachtlijst voor een sociale woning. Steeds vaker zijn mensen genoodzaakt om beroep te doen op lokale voedselbedelingen. Heel wat mensen stellen een dokters- of tandartsbezoek uit omwille van de kosten die eraan verbonden zijn. Armoede staat een menswaardig leven in de weg.

Bepaalde groepen hebben meer risico om in armoede terecht te komen, zoals alleenstaande ouders, huurders, werkzoekenden, kortgeschoolden, mensen met een migratieachtergrond, ouderen maar ook jongeren etc. Vaak leven mensen van een inkomen onder de Europese armoedegrens, zoals een leefloon of inkomensgarantie voor ouderen.

De Decenniumdoelen zijn zo'n 10 jaar geleden gelanceerd. Maar we zien dat het al vele jaren de verkeerde kant op gaat. Er moet dus een grondige koerswijziging gebeuren. Bovenlokale wetgeving speelt hierin een grote rol. Maar ook het Antwerpse stadsbestuur heeft heel wat mogelijkheden om armoede en uitsluiting aan te pakken. Een grootstad als Antwerpen scoort spijtig genoeg quasi dubbel zo hoge armoedecijfers dan het gemiddelde in Vlaanderen. Met verenigde krachten is het daarom belangrijk dat de sociale partners, administratie en beleid inzetten op 2 speerpunten van een krachtig armoedebestrijdingsbeleid: inkomen (liefst via werk) en kwalitatieve en betaalbare huisvesting. In dialoog met sociale partners kan een sterk armoedeplan uitgewerkt worden, met duidelijke fasering en becijfering van de te behalen doelstellingen. Welke groepen slagen er niet in om tot hun rechten te komen? Er bestaan heel wat mogelijkheden om lokaal in te zetten op betaalbare en gezonde huisvesting voor iedere burger, via sociale huisvesting, via het stimuleren van eigenaars om te verhuren via een SVK, via ondersteuning van alternatieve woonvormen... Na een jarenlange stagnering is het belangrijk dat het aantal sociale woningen opgetrokken worden boven het Vlaamse gemiddelde, rekening houdend met de lokale noden. Ook op vlak van gezondheid, onderwijs en tewerkstelling - ook in eigen stedelijke diensten - kan de stad mensen in armoede versterken en de kans op een menswaardig bestaan voor iedere burger vergroten.

Armoede is een complex probleem en het vergt een aanpak op verschillende leefdomeneinen met verschillende actoren. In Antwerpen bundelen meer dan 25 organisaties hun krachten in het partnerschap Ieders Stem Telt. Ze reiken politici concrete beleidsaanbevelingen aan om rond grondrechten te werken. Het is noodzakelijk dat het lokale bestuur, armoedeorganisaties, het ruimere middenveld en mensen in armoede de handen in elkaar slaan. Enkel op deze wijze kan Antwerpen er in slagen om het tij te keren en dichterbij de Decenniumdoelen te geraken.

ⁱ Zie ook Decenniumdecenniumdoelen, 10 jaar armoedebarmometers, een decennium armoedig beleid.