

ARMOEDE IS OOK
LOKAAL
DE LOKALE
ARMOEDEBAROMETER
HASSELT

DECENNIUMDOELEN
Geef armoede geen kans

EEN DECENNIUM ARMOEDIC BELEID

Waarom een lokale armoedebaarometer?

Gemeenten en steden krijgen een steeds belangrijkere rol in de strijd tegen armoede. Zij staan immers, samen met het middenveld en verschillende welzijnsactoren, vooraan in het lokale veld. Daar vinden ze onder hun bewoners gezinnen die leven in of nabij armoede en gezinnen die nood hebben aan versterking, hulp of begeleiding. Zij staan ook vooraan om geconfronteerd te worden met nieuwe noden, doelgroepen en sociale risico's.

Het OCMW-decreet en het decreet lokaal sociaal beleid plaatsen bijgevolg de gemeente, het OCMW of binnenkort de sociale dienst van de gemeente, centraal in een netwerk van organisaties die één voor één vertrekken van de uitbouw van de rechten van de mens.

De decentralisering van het welzijns- en meer bepaald het armoedebestrijdingsbeleid gebeurt binnen een brede beweging waarbij lokale besturen meer verantwoordelijkheden krijgen. Ook op andere beleidsdomeinen worden gemeenten geconfronteerd met nieuwe opdrachten. In vergelijking met Nederland of het Verenigd Koninkrijk gaat dit in België nog niet zo ver. In die en andere landen zijn lokale besturen dé organisator van het sociaal beleid. Dit gaat vaak gepaard met een besparingsoperatie voor de hogere overheden, met alle gevolge van dien voor het lokaal sociaal beleid. De Vlaamse decentralisering verloopt –voorlopig?— anders.

Meer bevoegdheden veronderstelt ook meer beleid. De uitdaging voor de Vlaamse gemeenten en steden is dan ook het uittekenen van een armoedebestrijdingsbeleid.

Eén zijde van die uitdaging is dat gemeenten heel wat moeten ondergaan waar ze zelf geen vat op hebben. Want het zijn niet zij die verantwoordelijk zijn voor complexe situaties die veelal het resultaat zijn van mondiale ontwikkelingen, zoals de toenemende globalisering, de economische crisis en de toenemende migratie- en vluchtelingenstromen. De lokale overheden zijn ook niet verantwoordelijk voor het Vlaamse of federale beleid rond bijvoorbeeld minima, werkloosheidsuitkeringen, de kostprijs van energie en water, het woonbeleid, ... Maar ze dragen er wél de gevolgen van.

De andere zijde van de uitdaging is dat gemeenten wél een beleid kunnen voeren: een sociaal woonbeleid, toegankelijke scholen, voldoende kinderopvang, een inclusief leefloonbeleid, een outreachende werking, een sociaal energiebeleid, samenwerking met armoedeorganisaties, middenveld en welzijnsactoren, ... Kortom, gemeenten kunnen een breed armoedebestrijdingsbeleid ontwikkelen, uitbouwen en financieren.

Meer bevoegdheden veronderstellen ook meer middelen. Deze komen van Vlaanderen en de federale overheid, maar komen ook van de eigen belastingen. Een breed welzijns- en armoedebestrijdingsbeleid houdt dan ook een inkomsten- en uitgavenbeleid in dat kiest voor armoedebestrijding en meer welzijn.

Een lokale armoedebaarometer helpt gemeenten bij het maken van die keuzes.

Een lokale armoedebaarometer

De Armoedebaarometer van Decenniumdoelen vormt de basis van de lokale armoedebaarometer. Deze lokale armoedebaarometer bevat eveneens lokale decenniumdoelen: elke gemeente helpt mee de armoede in Vlaanderen of België te halveren op 10 jaar tijd.

De lokale armoedebaarometer omvat drie decenniumdoelen: de halvering van de kinderarmoede; de halvering van de werkloosheid en het bereiken van het sociaal objectief m.b.t. sociale woningen. Deze drie decenniumdoelen worden verder uitgewerkt met andere cijfers. Hiermee kan elke gemeente een daadkrachtig armoedebestrijdingsbeleid uitwerken.

We vergelijken enkel binnen de gemeente. Vergelijking tussen gemeenten is immers moeilijk. Gemeenten verschillen net teveel van elkaar, zelfs binnen de 15 clusters van de Belfius-indeling. Hoe kan je Aalst met bijvoorbeeld Turnhout vergelijken? Beiden zitten in dezelfde cluster, maar beide steden verschillen hemelsbreed van elkaar. De vraag is dus, wat is de meerwaarde van de vergelijking? Zeker omdat gemeenten heel wat moeten ondergaan. Bovendien spelen de lokale omstandigheden soms een grote rol: sommige gemeenten hebben omwille van hun woonpatrimonium (19^e -eeuwse arbeidersbuurten) een goedkoper huurbestand en hierdoor meer lagere inkomensgroepen.

Gemeenten zijn binnen bepaalde grenzen zelf verantwoordelijk voor een breed welzijns- en armoedebestrijdingsbeleid. De lokale armoedebaarometer helpt gemeenten, armoedeorganisaties en middenveld om die verantwoordelijkheid te duiden en te sturen. De lokale armoedebaarometer is een actie-instrument waarmee het politieke debat over een eigen armoedebestrijdingsbeleid kan gevoerd worden.

In tegenstelling tot de Armoedebaarometer is de lokale armoedebaarometer niet allesomvattend. Er ontbreken namelijk heel wat gegevens over de lokale gezondheid, de geletterdheid, de participatie van mensen die leven in of nabij armoede, ... Dit gebrek is een pleidooi voor een nog gedetailleerdere gegevensverzameling. Als gemeenten meer bevoegdheden krijgen, dan moeten ze ook hun beleid kunnen monitoren. Dit is een gedeelde verantwoordelijkheid tussen lokale, Vlaamse en federale overheden.

Decenniumdoelen

Jos Geysels

Voorzitter Decenniumdoelen

Michel Debruyne

Coördinator Decenniumdoelen

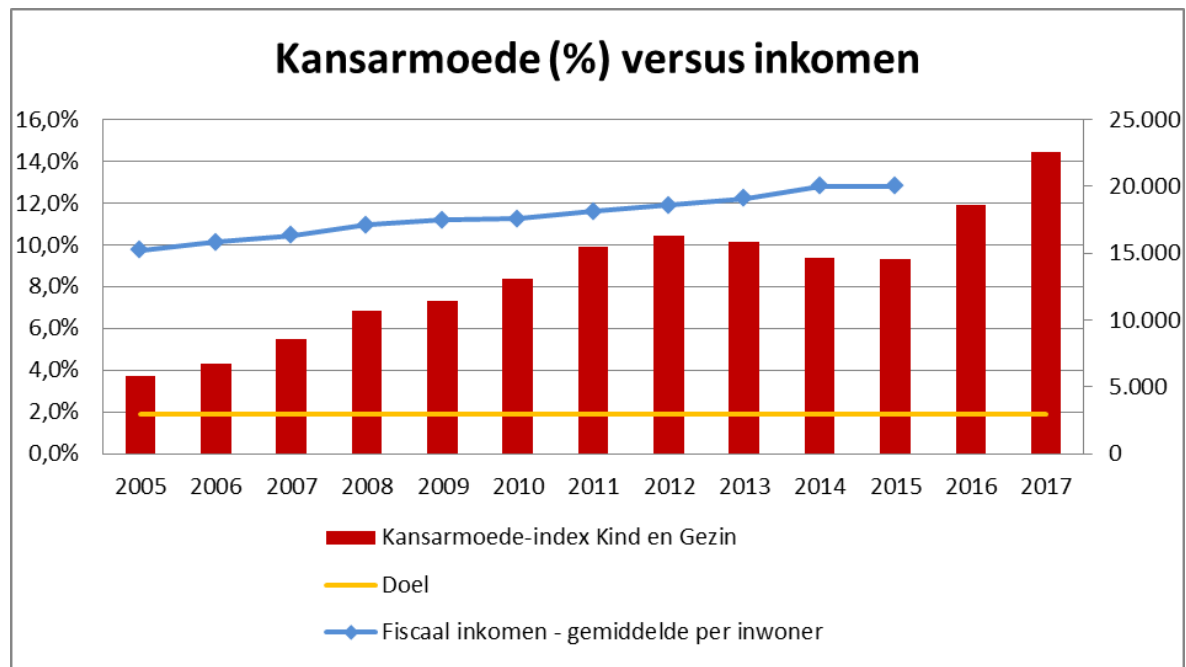
Decenniumdoelen is een samenwerking tussen Netwerk tegen Armoede, Welzijnszorg, Samenlevingsopbouw Vlaanderen, SAM, ABVV, ACV, ACLVB, Christelijke Mutualiteiten, Socialistische Mutualiteiten, UitdeMarge, Minderhedenforum, Beweging.net en wordt ondersteund door CERA

De lokale armoedebaarometer van Hasselt

1. Armoede versus inkomen

De belangrijkste indicator om de lokale armoede te meten is de kansarmoede-index van Kind en Gezin. De Europese armoede-indicatoren die Vlaanderen en België gebruiken zijn niet te vertalen naar het lokale niveau. De Kind en Gezin-indicator vertelt ons enkel over de armoede bij gezinnen met jonge kinderen. Deze indicator vertelt dus niet over armoede bij gezinnen met oudere kinderen of gepensioneerde gezinnen. Daarom moeten we deze indicator met andere combineren.

Toch is deze Kind en Gezin-indicator zeer belangrijk. Deze indicator geeft ons een inzicht in hoe armoede de komende jaren zal evolueren: een stijgende of dalende evolutie vertelt ons iets over de dalende of groeiende armoede. Helaas is wie als kind armoede kent, vaak gedoemd om later ook armoede te kennen.



Het armoede-decenniumdoel voor Hasselt ligt op 1,9%; dit betekent een halvering van de Kind en Gezin-armoede in 2005. We zien een algemene, alarmerende tendens van de kansarmoede. De Kind en Gezin-indicator voor Hasselt vertoont een sterk stijgende lijn van 3,7% in 2005 tot 10,4% in 2012. Na een lichte daling tot 9,3% in 2015, zien we de voorbije jaren opnieuw een snelle stijging tot 14,4% in 2017.

De Kind en Gezin-indicator meet de armoede onder gezinnen met pasgeboren kinderen en heel jonge gezinnen. De indicator vlt de armoede af door telkens het gemiddelde van drie jaar te nemen. Zo worden grote incidentele wijzigingen opgevangen.

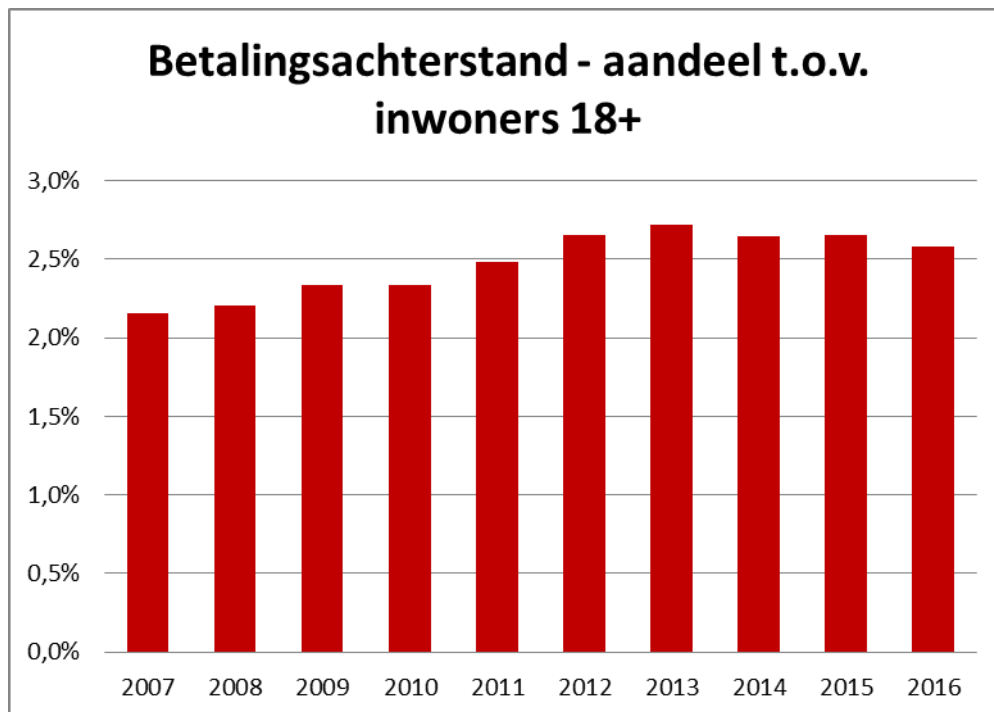
De algemene, stijgende tendens voor Hasselt is onrustwekkend. De kansarmoede is over de getoonde periode verviervoudigt! In 2017 ligt het kansarmoedecijfer bijna 11 procentpunt hoger dan het decenniumdoel. Daarmee ligt het decenniumdoel verder weg dan ooit.

De Kind en Gezin-indicator biedt een blik op de toekomst van de armoede in Hasselt (en Vlaanderen). Een grote groep kinderen wordt geboren in armoede. Dit bepaalt meer dan andere zaken hun leven. Binnen 15 jaar zijn de jongeren geboren tussen 2011 en 2015 ongeveer 18 jaar en hebben ze weinig kans om nog uit de armoede te geraken.

We vergelijken de Kind en Gezin-indicator met de evolutie van het fiscaal inkomen van de Hasseltse bevolking. De fiscale ontvangsten stijgen van 15.247 euro in 2005 tot 20.014 euro in 2015. De inkomsten voor Hasselt liggen relatief hoog.

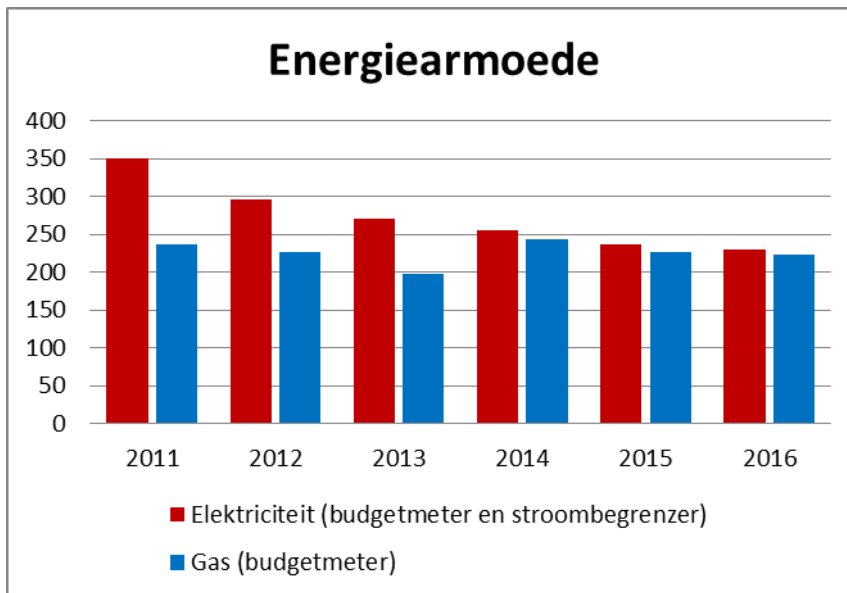
De hoge kansarmoede vraagt extra middelen. Hasselt moet meer middelen inzetten voor armoedebestrijding.

De Kind en Gezin-indicator biedt één beeld van armoede in de stad Hasselt. Een andere indicator is de betalingsachterstand. Deze indicator geeft ons een beeld van de omvang van de armoede of het armoederisico in Hasselt.



We hebben enkel gegevens vanaf 2007 tot 2016. De grafiek toont een gestaag stijgende trend van 2,2% in 2007 tot 2,7% in 2013 waarna de betalingsachterstand stagneert.

Het stijgende niveau van betalingsachterstand baart zorgen: het betekent dat een steeds grotere groep gezinnen het jaarlijks moeilijk heeft om de facturen te kunnen betalen. In Hasselt gaat het over 1.649 personen.



We zien een andere evolutie als we kijken naar energiearmoede. De volgende grafiek geeft de evolutie weer van zowel de gas- als de elektriciteitsarmoede. Het aantal actieve budgetmeters voor elektriciteit met stroombegrenzer daalt van 351 in 2011 naar 230 in 2016. Bij het aantal actieve budgetmeters voor gas zien we een stabiele, schommelende trend: van 236 naar 223 over de getoonde periode.

De grafiek van energiearmoede toont een mogelijk beeld van hoe de stad Hasselt armoede aanpakt. De werking van de Lokale Adviescommissie is hier bepalend. De LAC moet immers voorkomen dat gezinnen afgesloten worden van elektriciteit, gas of water of zoekt naar een oplossing voor heraansluiting. Momenteel werken de LAC's in Vlaanderen op zeer uiteenlopende manieren: OCMW's geven een eigen invulling aan de LAC-werking, afhankelijk van hun beleidskeuzes, hun visie op hulpverlening, het aantal personeelsleden ...

Het beeld van de energiearmoede is dubbel: daling bij elektriciteit en stabiel bij gas. Het Hasseltse energiearmoedebeleid moet rekening houden met de constante, hoge betalingsachterstand en de groeiende kinderarmoede.

Met deze drie indicatoren kunnen we een beeld schetsen van de armoede in Hasselt: vooral de sterke stijging van de kinderarmoede en stabiele groep met een betalingsachterstand moeten Hasselt zorgen baren.

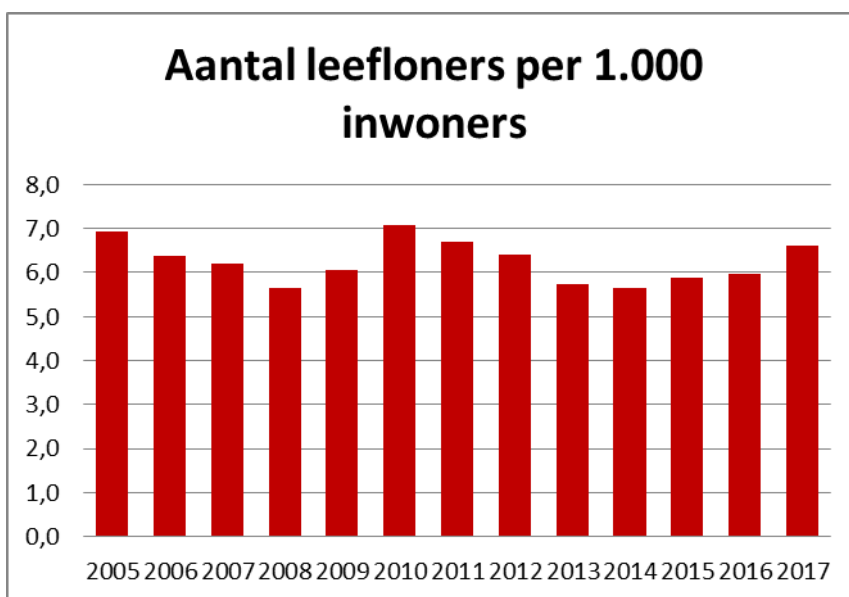
Deze indicatoren geven ons een blik op de toekomst: een duale samenleving ontwikkelt zich in Hasselt.

2. Wie is arm?

Bovenstaande grafieken geven een indicatie van de armoede te Hasselt. De volgende twee geven een beeld van wie er in armoede leeft.

De eerste grafiek geeft een beeld van de evolutie van het aantal leefloners te Hasselt. Het aantal leefloners in Hasselt schommelt sterk. Sinds 2005 (6,93 promille) daalt het aantal leefloners tot 5,66 per duizend inwoners in 2008 waarna het stijgt tot 7,08 promille in 2010 om opnieuw te dalen tot

5,66 promille in 2014. De voorbije jaren zien we een gestaag stijgende trend tot 6,61 promille. Tegenover 2005 zien we dus een minieme daling.



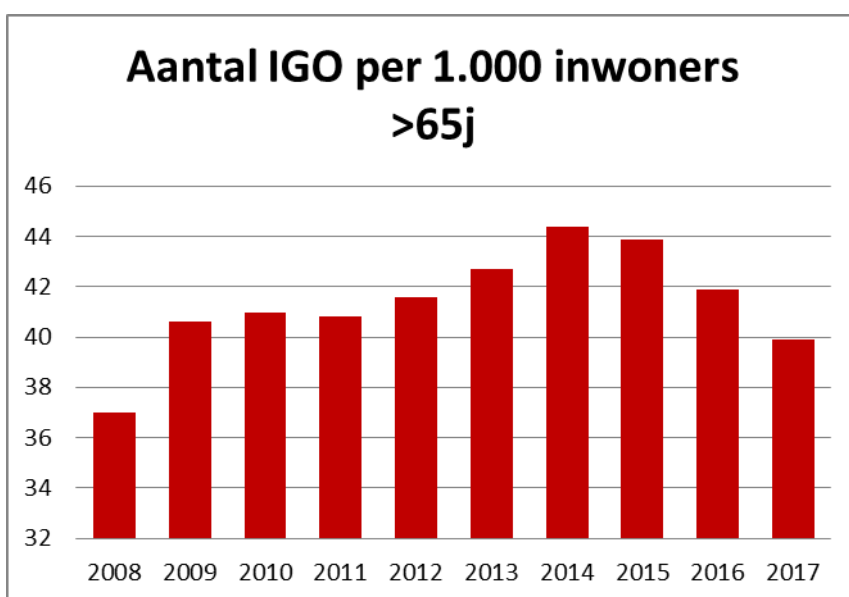
510 gezinnen moet leven van een armzalig leefloon.

De vraag is: welk beleid voert de stad Hasselt voor deze gezinnen? Is dit een genereus beleid of ...?

De tweede grafiek geeft ons een zicht op de evolutie van het aantal arme ouderen. Hasselt kent heel wat ouderen die met een inkomensgarantie voor ouderen (IGO) moeten leven. De grafiek vertoont een duidelijke stijgende lijn tussen 2008 en 2014: van 37 naar 44,4 per duizend inwoners van 65 jaar of ouder. Daarna zien we een dalende trend tot 39,9 in 2017.

In 2017 zijn er 658 ouderen die moeten overleven met een armzalige IGO.

Ook hier rijst de vraag welk beleid de stad Hasselt voert voor deze groep ouderen.

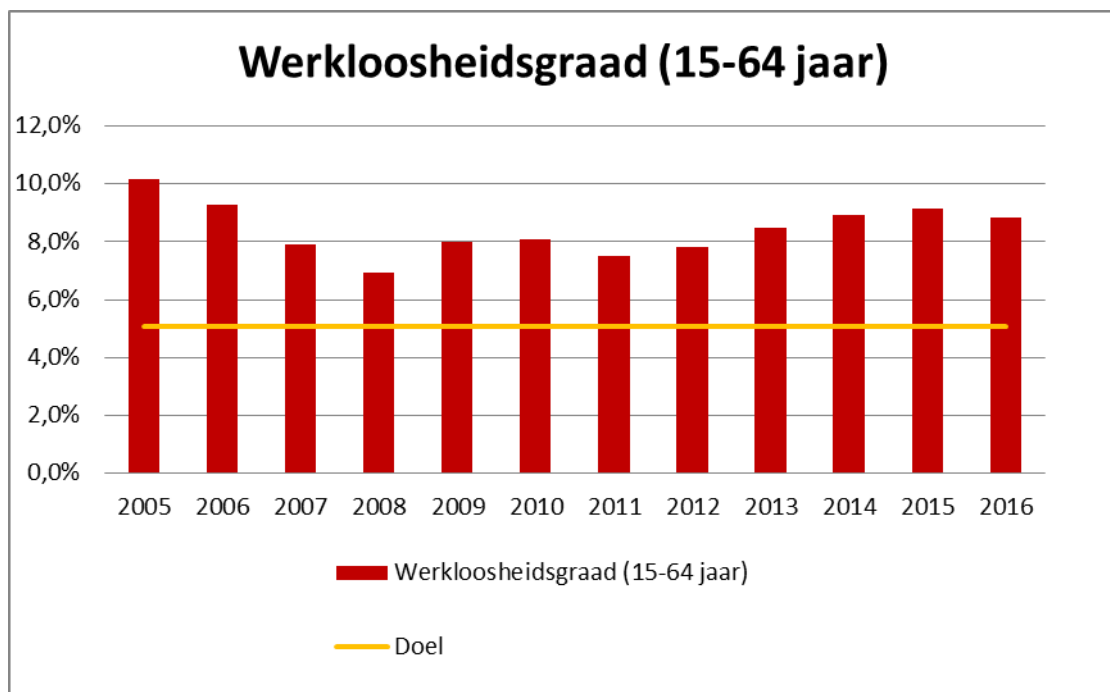


Wie is arm? De bovenstaande grafieken geven een indicatie: vooral oudere personen en mensen met een leefloon leven met een armoederisico of onder de armoedegrens.

3. Wie werkloos is, is meestal arm

Naast gepensioneerden en leefloners leven personen die lang werkloos zijn vaak in armoede. De recente federale maatregelen die langdurige werkloosheid bestraffen, duwen mensen in de armoede. Of deze bestraffing mensen helpt is echter geen uitgemaakte zaak. Integendeel, hoe harder gezinnen moeten proberen te overleven, hoe moeilijker het wordt om uit armoede te gerakenⁱ.

De werkloosheidscijfers tonen na een daling van 10,1% in 2005 tot 6,9% in 2008, een stabilisering tussen rond de 8% tussen 2009 en 2012. Vervolgens stijgt het werkloosheidscijfer om de voorbije jaren te stagneren rond de 9%. Het decenniumdoel is vastgelegd op 5,1%. De werkloosheidsgraad blijft 3,7 procentpunt verwijderd van het decenniumdoel. Tegenover 2005 is er dan wel 1,3 procentpunt vooruitgang geboekt, toch moet de stabilisering van de voorbije jaren zorgen baren.



Wie zijn de werklozen in Hasselt? We hebben er een zicht op voor 2015: in Hasselt is 7,6% van de personen van EU-afkomst werkloos. Voor Hasseltenaars uit Europese niet-EU-landen is dat 26%, voor deze uit andere landen 14,3% en voor Hasseltenaars afkomstig uit Turkije of de Maghreblanden is dat 17,6%.

De werkloosheid blijft de voorbije jaren stabiel rond de 9% in Hasselt. Het decenniumdoel werd nooit bereikt. Heel wat personen met een migratie-achtergrond zijn werkloos.

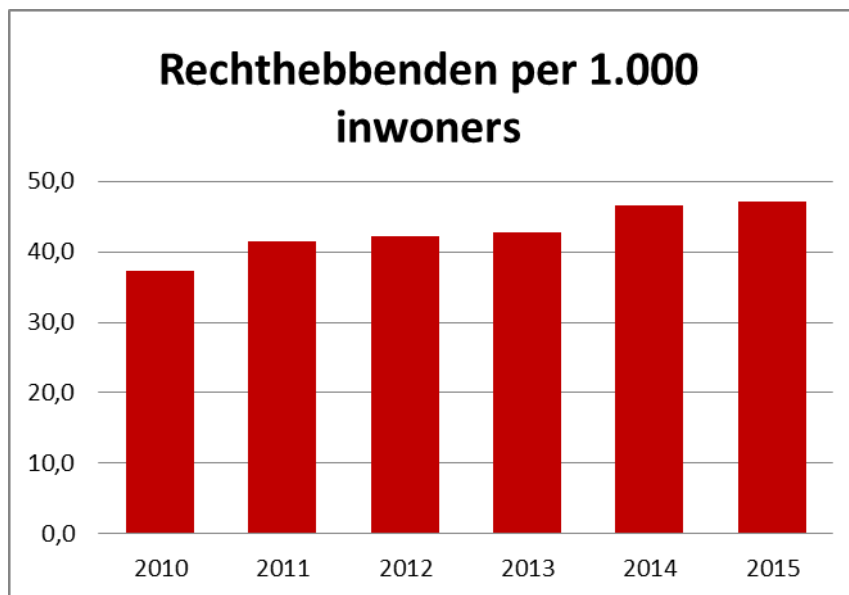
Heeft Hasselt een beleid gericht op deze verschillende groepen?

4. Gezondheid

Wie arm is, is ziek of wie langdurig ziek is, is arm. Wie extra zorg nodig heeft, heeft meer middelen nodig om deze te bekostigen. Hiervoor heeft Vlaanderen onder meer de zorgverzekering ingevoerd. De zorgverzekering bekijkt enkel de graad van de nodige zorg. Wie extra zorg nodig heeft kan rechthebbend zijn op een maandelijkse zorgpremie.

De zorgpremie geeft m.a.w. geen indicatie of mensen met zorg in armoede leven. Ze duidt enkel het aantal rechthebbenden aan die extra ondersteuning nodig hebben: de zorgpremie helpt hen hierbij.

Het aantal rechthebbenden op een zorgpremie geeft wel een duiding welk welzijnsbeleid de gemeente Hasselt moet voeren. Het aantal rechthebbenden stijgt gestaag van 37,4 per duizend inwoners tot 47,2 promille tussen 2010 en 2015. In 2015 zijn er 3.603 personen in Hasselt die een zorgpremie ontvangen.



Personen met een IGO kunnen een zorgpremie ontvangen. Beide grafieken moeten dan ook samen gelezen worden. De zorgpremie kan voor veel ouderen een belangrijk verschil uitmaken. De vraag is of Hasselt een beleid voert voor deze groepen?

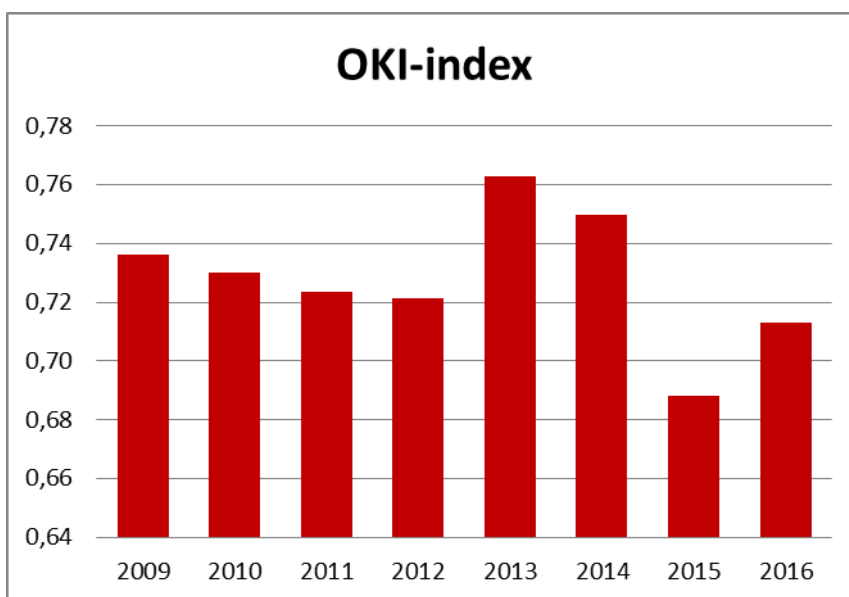
5. Onderwijs

Onderwijs was in de vorige eeuw de grote gelijkmaker. Dankzij (de democratisering van) het onderwijs is er een serieuze sociale mobiliteit op gang gekomen. Onderwijs dat alle jongeren een kans geeft is ook vandaag meer dan belangrijk.

De Kind en Gezin-kinderarmoede-indicator toont voor Hasselt een verontrustende trend. Stijgende kinderarmoede zal op termijn impact hebben op de schoolresultaten. We kunnen verwachten dat de jonge kinderen die vandaag in armoede opgroeien, morgen met achterstand of zelfs zonder diploma de school verlaten. We kunnen verwachten dat deze jongeren morgen de waterval in het onderwijs meemaken. Hasselt heeft er dan ook alle belang bij om een inclusief onderwijsbeleid te voeren.

Vlaanderen heeft een onderwijsarmoede-indicator ontwikkeld: de OKI-Indicator. Deze wordt berekend als het aantal van de 4 leerlingenkenmerken (Thuistaal niet-Nederlands, Laag

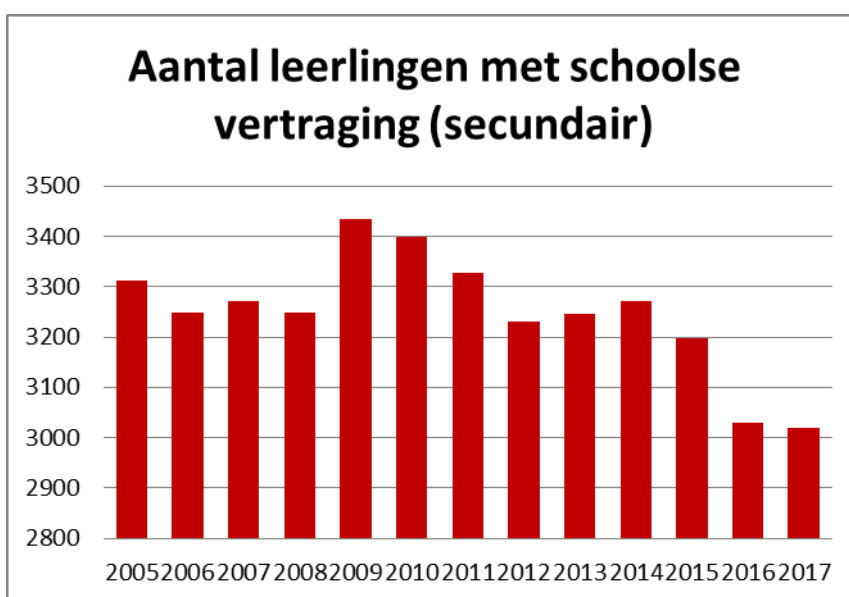
opleidingsniveau van de moeder, Ontvangen van een schooltoelage, Wonend in een buurt met hoge mate van schoolse vertraging) waaraan de leerlingen voldoen, gesommeerd voor alle leerlingen, en vervolgens gedeeld door het totaal aantal leerlingen. De OKI is bijgevolg een cijfer tussen 0 en 4. Hoe hoger, hoe meer kans op kansarmoede.



Ondank schommelingen, zien we voor Hasselt een lichte daling over de getoonde periode: van 0,74 tot 0,71. De vraag blijft hoe deze index verder zal evolueren gezien de Kind en Gezin-indicator.

Een andere indicator is het aantal leerlingen met schoolse achterstand. Deze indicator vertoont een vergelijkbaar beeld. Het aantal leerlingen met schoolse vertraging neemt af met 293: van 3.313 in 2005 naar 3.020 in 2017.

In 2017 hebben 3.020 jongeren de school met 2 jaar achterstand verlaten. Dit zijn allemaal jongeren die het moeilijk zullen hebben op de arbeidsmarkt en bijgevolg gemakkelijker in armoede terecht kunnen komen.

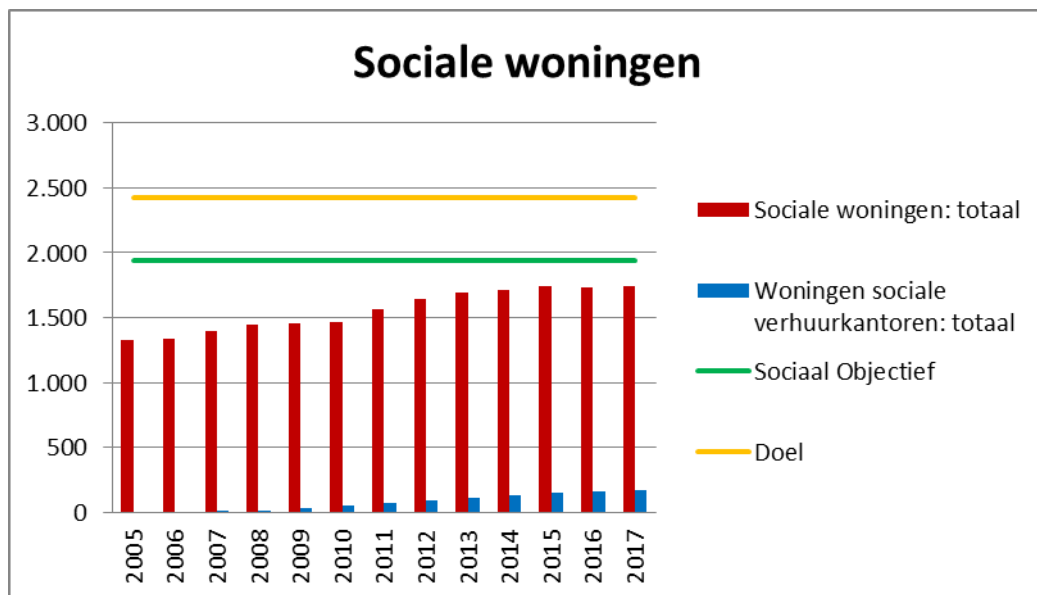


Jongeren die Nederlands niet als thuistaal hebben lopen veel vaker een schoolse achterstand op: 26,9% tegenover 4,3% van de jongeren die wel Nederlands als thuistaal hebben.

De Kind en Gezin-indicator geeft aan dat deze groep niet zal verminderen. Heel wat kinderen worden geboren in armoede of zijn jong in armoede. Deze groep stijgt jaar na jaar. Vooral kinderen die moeders hebben met een migratieachtergrond worden getroffen: ruim 1 op 3 van deze kinderen leeft in kansarmoede. De uitdaging voor Hasselt is dan ook helder: een inclusief schoolbeleid is nodig.

6. Wonen

Wonen is het domein waar een gemeente of stad een verschil kan maken. Een gemeente maakt via haar ruimtelijk beleid en via haar woonbeleid een wezenlijk verschil: een sociaal woonbeleid helpt gezinnen uit armoede.



Vlaanderen heeft voor alle gemeenten een sociaal objectief vastgelegd. Dit sociaal objectief voor Vlaanderen is echter 25.000 sociale woningen lager dan het decenniumdoel. Het is met andere woorden een bescheiden decenniumdoel. Voor de stad Hasselt ligt het sociaal objectief op 1.940.

We vergelijken het aantal sociale woningen ook met het decenniumdoel. Deze ligt voor Hasselt op 2.425 sociale huurwoningen.

Over de getoonde periode kwamen er 414 woningen bij tot 1.739 woningen in 2017. Ook het aantal SVK-woningen nam toe: van 5 in 2007 naar 167 in 2017. Met de SVK-woningen erbij geteld is Hasselt nog 34 woningen verwijderd van het sociaal objectief. Het decenniumdoel blijft echter veraf: 519 extra woningen zijn hiervoor nodig.

De stad Hasselt heeft de laatste tien jaar sterk geïnvesteerd in bijkomende sociale woningen en ingezet op SVK-woningen. Toch blijven extra inspanningen nodig om aan de nood te voldoen.

Dit heeft gevolgen voor huurders op de private huurmarkt. Te weinig sociale woningen betekent steeds meer huurders die te hoge woonlasten moeten betalen en die in armoede terecht komen.

Voor 2016 hebben we cijfers: 56% van de huurders moet meer dan 30% van hun inkomen besteden aan woonlasten. Meer dan de helft dus!

Ook hier heeft Hasselt een belangrijke uitdaging: sociale woningen zijn een belangrijk instrument in de strijd tegen armoede. Meer sociale woningen zijn nodig om gezinnen uit armoede te halen.

7. Uitdagingen voor Hasselt

Net zoals andere gemeenten staat Hasselt voor heel wat uitdagingen. De lokale armoedebarmometer legt de grote uitdagingen bloot.

De kansarmoede is vervijfvoudigd ten opzichte van 2005. Er was een eerste sterke stijging tot 2012 om vervolgens terug sterk te stijgen tot 14,4%! Deze onrustwekkende trend vertaalt zich de komende jaren in armoede op school, jongeren met schoolse achterstand en op lange termijn werkloosheid. Gemeenten kunnen een beleid voeren gericht op kinderarmoede: de gezinnen opsporen, begeleiden, een menswaardig bestaan geven en een schoolbeleid voeren dat rekening houdt met kinderarmoede.

Uit de bovenstaande grafieken en cijfers blijkt ook het hoog aantal mensen met een migratieachtergrond dat rond de armoedegrens leeft. In vergelijking met personen geboren in België hebben zij een veel grotere kans op werkloosheid, op schoolse achterstand (1 op 4), en op kinderarmoede (1 op 3 kinderen met moeders met een migratieachtergrond). Een integratiebeleid en een antidiscriminatiebeleid gaan hand in hand. Dit is ook voor Hasselt een uitdaging.

Naast personen met een migratieachtergrond zijn er heel wat andere gezinnen die leven rond de armoedegrens: kinderarmoede stellen we immers vast bij 4,8% van Belgische origine. Het aantal leefloners stijgt sinds 2013 terug. Het aantal werklozen blijft nagenoeg stabiel tot licht dalend. Deze cijfers stellen extra vragen naar het sociaal beleid van Hasselt.

Het sociaal en integratiebeleid kan zeer effectief zijn: het helpt mensen uit armoede, het helpt mensen die een beroep doen op het OCMW, het integreert mensen in de Hasseltse samenleving. Hasselt kan sociaal investeren.

Daarnaast zijn er een aantal positieve tekenen: de betalingsachterstand stabiliseert, de energiararmoede daalt. De scherpe dalingen van de OKI-index en van het aantal leerlingen met schoolse achterstand is positief. Hoe deze positieve trend op dezelfde wijze zal evolueren is gezien de scherp stijgende Kind&Gezin Kansarmoedeindex onzeker.

Hasselt voerde een sociaal woonbeleid: er zijn de laatste tien jaar meer dan 500 woningen bijgekomen. Helaas sinds 2014 stabiliseert het aantal sociale woningen. Nochtans is de nood hoog: meer dan 1 op 2 huurders besteedt meer dan 30% van hun inkomen aan huur.

Meer sociale woningen zijn dus de uitdaging.

ⁱ Zie ook Decenniumdecenniumdoelen, 10 jaar armoedebarmometers, een decennium armoedig beleid.