

**ARMOEDE IS OOK
LOKAAL
DE LOKALE
ARMOEDEBAROMETER
HEIST-OP-DEN-BERG**

DECENNIUMDOELEN
Geef armoede geen kans

EEN DECENNIUM ARMOEDIG BELEID

Waarom een lokale armoedebaarometer?

Gemeenten en steden krijgen een steeds belangrijkere rol in de strijd tegen armoede. Zij staan immers, samen met het middenveld en verschillende welzijnsactoren, vooraan in het lokale veld. Daar vinden ze onder hun bewoners gezinnen die leven in of nabij armoede en gezinnen die nood hebben aan versterking, hulp of begeleiding. Zij staan ook vooraan om geconfronteerd te worden met nieuwe noden, doelgroepen en sociale risico's.

Het OCMW-decreet en het decreet lokaal sociaal beleid plaatsen bijgevolg de gemeente, het OCMW of binnenkort de sociale dienst van de gemeente, centraal in een netwerk van organisaties die één voor één vertrekken van de uitbouw van de rechten van de mens.

De decentralisering van het welzijns- en meer bepaald het armoedebestrijdingsbeleid gebeurt binnen een brede beweging waarbij lokale besturen meer verantwoordelijkheden krijgen. Ook op andere beleidsdomeinen worden gemeenten geconfronteerd met nieuwe opdrachten. In vergelijking met Nederland of het Verenigd Koninkrijk gaat dit in België nog niet zo ver. In die en andere landen zijn lokale besturen dé organisator van het sociaal beleid. Dit gaat vaak gepaard met een besparingsoperatie voor de hogere overheden, met alle gevolge van dien voor het lokaal sociaal beleid. De Vlaamse decentralisering verloopt –voorlopig?– anders.

Meer bevoegdheden veronderstelt ook meer beleid. De uitdaging voor de Vlaamse gemeenten en steden is dan ook het uittekenen van een armoedebestrijdingsbeleid.

Eén zijde van die uitdaging is dat gemeenten heel wat moeten ondergaan waar ze zelf geen vat op hebben. Want het zijn niet zij die verantwoordelijk zijn voor complexe situaties die veelal het resultaat zijn van mondiale ontwikkelingen, zoals de toenemende globalisering, de economische crisis en de toenemende migratie- en vluchtelingenstromen. De lokale overheden zijn ook niet verantwoordelijk voor het Vlaamse of federale beleid rond bijvoorbeeld minima, werkloosheidsuitkeringen, de kostprijs van energie en water, het woonbeleid, ... Maar ze dragen er wél de gevolgen van.

De andere zijde van de uitdaging is dat gemeenten wél een beleid kunnen voeren: een sociaal woonbeleid, toegankelijke scholen, voldoende kinderopvang, een inclusief leefloonbeleid, een outreachende werking, een sociaal energiebeleid, samenwerking met armoedeorganisaties, middenveld en welzijnsactoren, ... Kortom, gemeenten kunnen een breed armoedebestrijdingsbeleid ontwikkelen, uitbouwen en financieren.

Meer bevoegdheden veronderstellen ook meer middelen. Deze komen van Vlaanderen en de federale overheid, maar komen ook van de eigen belastingen. Een breed welzijns- en armoedebestrijdingsbeleid houdt dan ook een inkomsten- en uitgavenbeleid in dat kiest voor armoedebestrijding en meer welzijn.

Een lokale armoedebaarometer helpt gemeenten bij het maken van die keuzes.

Een lokale armoedebaarometer

De Armoedebaarometer van Decenniumdoelen vormt de basis van de lokale armoedebaarometer. Deze lokale armoedebaarometer bevat eveneens lokale decenniumdoelen: elke gemeente helpt mee de armoede in Vlaanderen of België te halveren op 10 jaar tijd.

De lokale armoedebaarometer omvat drie decenniumdoelen: de halvering van de kinderarmoede; de halvering van de werkloosheid en het bereiken van het sociaal objectief m.b.t. sociale woningen. Deze drie decenniumdoelen worden verder uitgewerkt met andere cijfers. Hiermee kan elke gemeente een daadkrachtig armoedebestrijdingsbeleid uitwerken.

We vergelijken enkel binnen de gemeente. Vergelijking tussen gemeenten is immers moeilijk. Gemeenten verschillen net teveel van elkaar, zelfs binnen de 15 clusters van de Belfius-indeling. Hoe kan je Aalst met bijvoorbeeld Turnhout vergelijken? Beiden zitten in dezelfde cluster, maar beide steden verschillen hemelsbreed van elkaar. De vraag is dus, wat is de meerwaarde van de vergelijking? Zeker omdat gemeenten heel wat moeten ondergaan. Bovendien spelen de lokale omstandigheden soms een grote rol: sommige gemeenten hebben omwille van hun woonpatrimonium (19^e -eeuwse arbeidersbuurten) een goedkoper huurbestand en hierdoor meer lagere inkomensgroepen.

Gemeenten zijn binnen bepaalde grenzen zelf verantwoordelijk voor een breed welzijns- en armoedebestrijdingsbeleid. De lokale armoedebaarometer helpt gemeenten, armoedeorganisaties en middenveld om die verantwoordelijkheid te duiden en te sturen. De lokale armoedebaarometer is een actie-instrument waarmee het politieke debat over een eigen armoedebestrijdingsbeleid kan gevoerd worden.

In tegenstelling tot de Armoedebaarometer is de lokale armoedebaarometer niet allesomvattend. Er ontbreken namelijk heel wat gegevens over de lokale gezondheid, de geletterdheid, de participatie van mensen die leven in of nabij armoede, ... Dit gebrek is een pleidooi voor een nog gedetailleerdere gegevensverzameling. Als gemeenten meer bevoegdheden krijgen, dan moeten ze ook hun beleid kunnen monitoren. Dit is een gedeelde verantwoordelijkheid tussen lokale, Vlaamse en federale overheden.

Decenniumdoelen

Jos Geysels

Voorzitter Decenniumdoelen

Michel Debruyne

Coördinator Decenniumdoelen

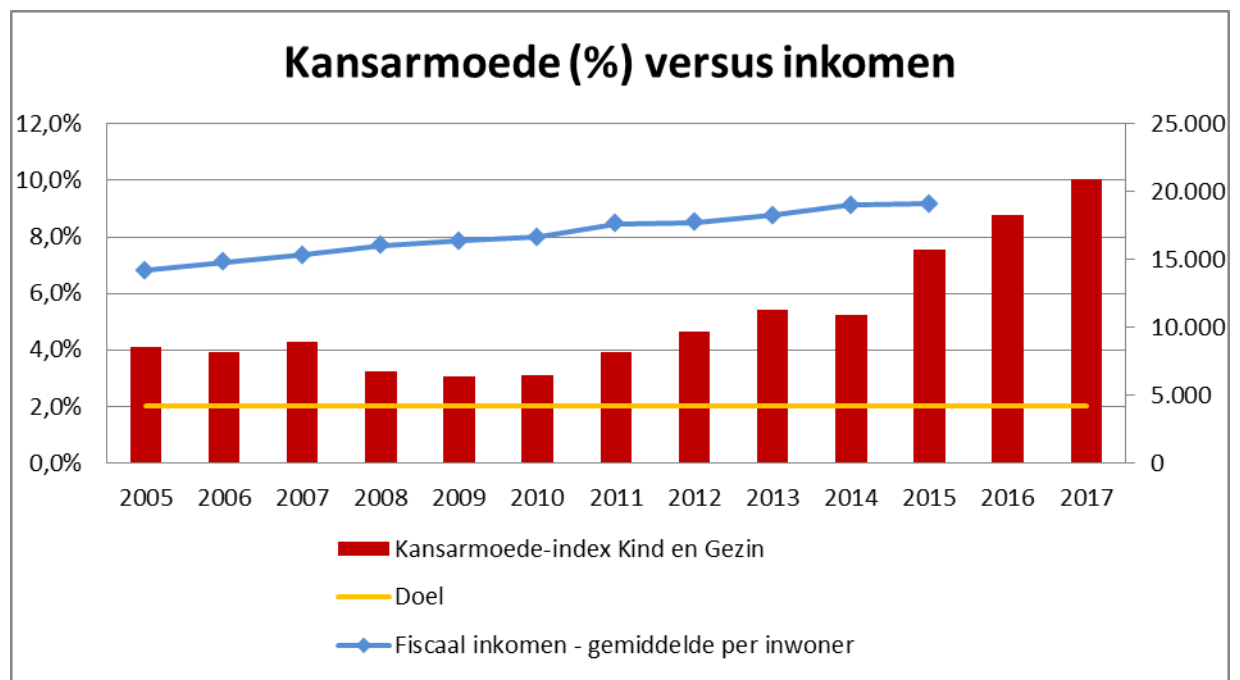
Decenniumdoelen is een samenwerking tussen Netwerk tegen Armoede, Welzijnszorg, Samenlevingsopbouw Vlaanderen, SAM, ABVV, ACV, ACLVB, Christelijke Mutualiteiten, Socialistische Mutualiteiten, UitdeMarge, Minderhedenforum, Beweging.net en wordt ondersteund door CERA

De lokale armoedebarmeter van Heist-op-den-Berg

1. Armoede versus inkomen

De belangrijkste indicator om de lokale armoede te meten is de kansarmoede-index van Kind en Gezin. De Europese armoede-indicatoren die Vlaanderen en België gebruiken zijn niet te vertalen naar het lokale niveau. De Kind en Gezin-indicator vertelt ons enkel over de armoede bij gezinnen met jonge kinderen. Deze indicator vertelt dus niet over armoede bij gezinnen met oudere kinderen of gepensioneerde gezinnen. Daarom moeten we deze indicator met andere combineren.

Toch is deze Kind en Gezin-indicator zeer belangrijk. Deze indicator geeft ons een inzicht in hoe armoede de komende jaren zal evolueren: een stijgende of dalende evolutie vertelt ons iets over de dalende of groeiende armoede. Helaas is wie als kind armoede kent, vaak gedoemd om later ook armoede te kennen.



Het armoede-decenniumdoel voor Heist-op-den-Berg ligt op 2%; dit betekent een halvering van de Kind en Gezin-armoede in 2005. Na een langzame stijging tot 5% in 2013 schieten de kansarmoedecijfers de hoogte in. De dramatische stijging kent een voorlopig "hoogtepunt" in 2017: 10,1%.

De stijgende lijn van de Kind en Gezin-indicator sinds 2010 is alarmerend. In 2017 is de indicator 8 procentpunt verwijderd van het decenniumdoel!

De Kind en Gezin-indicator meet de armoede onder gezinnen met pasgeboren kinderen en heel jonge gezinnen. De indicator vlakt de armoede af door telkens het gemiddelde van drie jaar te nemen. Zo worden grote incidentele wijzigingen opgevangen.

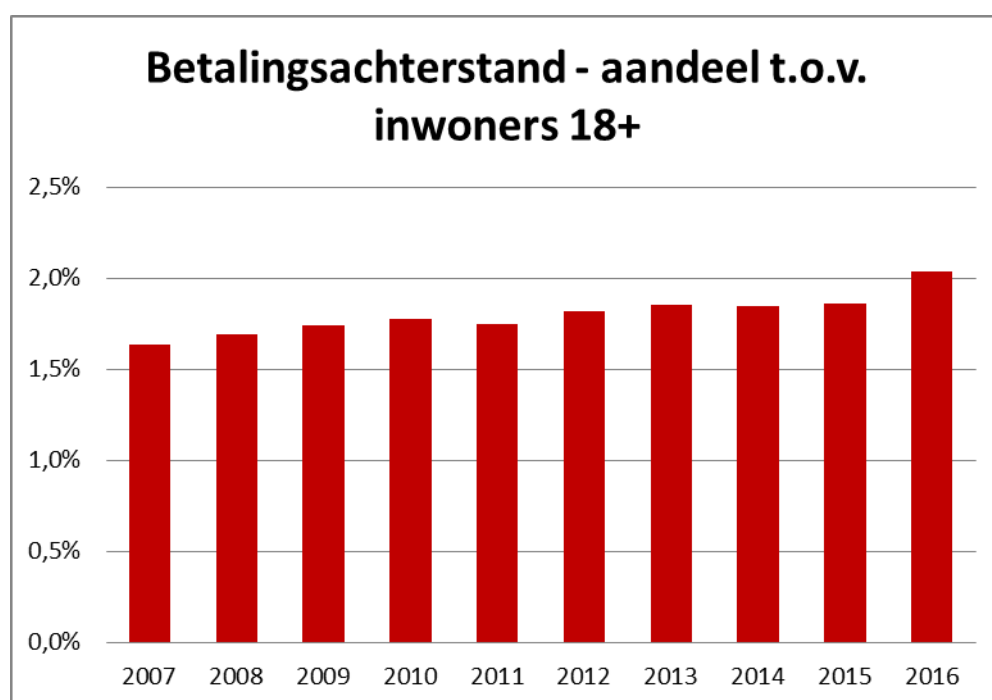
De Kind en Gezin-indicator biedt een blik op de toekomst van de armoede in Heist-op-den-Berg (en Vlaanderen). Meer en meer kinderen worden geboren in armoede. Dit bepaalt meer dan andere

zaken hun leven. Binnen 15 jaar zijn de jongeren geboren tussen 2011 en 2015 ongeveer 18 jaar en hebben ze weinig kans om nog uit de armoede te geraken.

We vergelijken de Kind en Gezin-indicator met de evolutie van het fiscaal inkomen van de Heist-op-den-Bergse bevolking. De fiscale ontvangsten gaan in stijgende lijn van 14.214 euro in 2005 tot 19.091 euro in 2015.

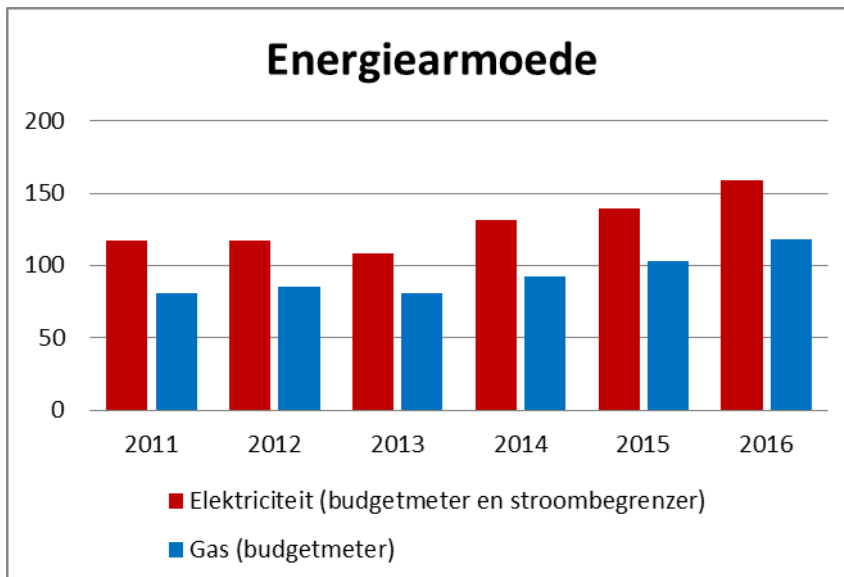
De hoge kinderarmoede vraagt extra middelen. Heist-op-den-Berg heeft solidariteit van Vlaanderen en omliggende gemeenten nodig, naast inzet van de eigen, stijgende inkomsten om een antwoord te formuleren.

De Kind en Gezin-indicator biedt één beeld van armoede in de gemeente Heist-op-den-Berg. Een andere indicator is de betalingsachterstand. Deze indicator geeft ons een beeld van de omvang van de armoede of het armoederisico in Heist-op-den-Berg.



We hebben enkel gegevens vanaf 2007 tot 2016. De grafiek toont een gestaag stijgende lijn van 1,6% 2007 tot 2% in 2016.

Ondanks het relatief lage percentage, baart de stijgende trend zorgen: een groeiende groep gezinnen heeft het jaarlijks het moeilijk om haar facturen te kunnen betalen. In Heist-op-den-Berg gaat het over 705 personen.



De volgende grafiek geeft de evolutie weer van zowel de gas- als de elektriciteitsarmoede. Na een lichte daling van het aantal actieve budgetmeters voor elektriciteit met stroombegrenzer van 117 in 2011 naar 108 in 2013, zien we een verontrustende stijgende trend tot 159 in 2016. Voor gas zien we een gelijkaardige trend: het aantal budgetmeters stijgt van 81 in 2011 tot 118 in 2016.

De grafiek van energiearmoede toont een mogelijk beeld van hoe de gemeente Heist-op-den-Berg armoede aanpakt. De werking van de Lokale Adviescommissie is hier bepalend. De LAC moet immers voorkomen dat gezinnen afgesloten worden van elektriciteit, gas of water of zoekt naar een oplossing voor her aansluiting. Momenteel werken de LAC's in Vlaanderen op zeer uiteenlopende manieren: OCMW's geven een eigen invulling aan de LAC-werking, afhankelijk van hun beleidskeuzes, hun visie op hulpverlening, het aantal personeelsleden ...

Het beeld van de energiearmoede is zorgwekkend: zowel het aantal budgetmeters voor gas als het aantal budgetmeters voor elektriciteit stijgt over de getoonde periode. Het Heist-op-den-Bergse energiearmoedebeleid moet rekening houden met deze negatieve evoluties.

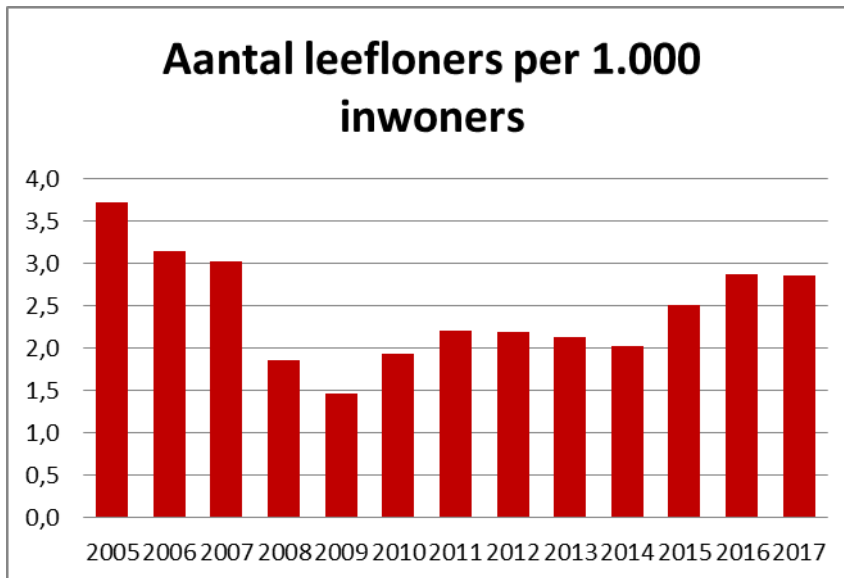
Met deze drie indicatoren kunnen we een somber beeld schetsen van de evolutie van de armoede in Heist-op-den-Berg: de stijgende trends van de betalingsachterstand en de energiearmoede en de snel toenemende kansarmoede moeten Heist-op-den-Berg zorgen baren.

Deze indicatoren geven ons een blik op de toekomst: een duale samenleving ontwikkelt zich in Heist-op-den-Berg.

2. Wie is arm?

Bovenstaande grafieken geven een indicatie van de armoede te Heist-op-den-Berg. De volgende twee geven een beeld van wie er in armoede leeft.

De eerste grafiek geeft een beeld van de evolutie van het aantal leefloners te Heist-op-den-Berg. Sinds 2005 (3,72 promille) zien we een sterk dalende lijn van het aantal leefloners per duizend inwoners tot 1,46 in 2009. Vervolgens stijgt het aantal opnieuw en stabiliseert het rond de 2 promille om vanaf 2015 terug te stijgen tot 2,85 leefloners per duizend inwoners in 2017.



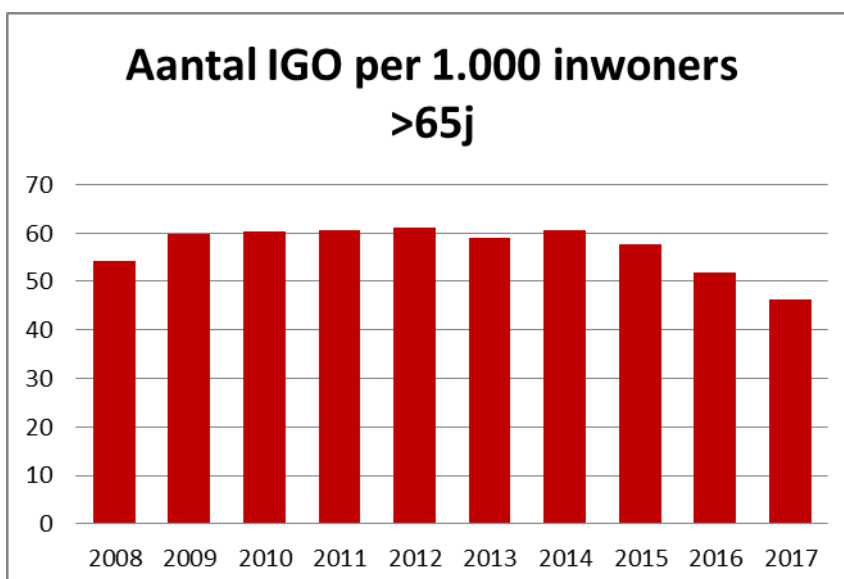
Hoewel het aantal leefloners per duizend inwoners relatief laag ligt in Heist-op-den-Berg, moeten 121 gezinnen leven van een armzalig leefloon.

De vraag is: welk beleid voert de gemeente Heist-op-den-Berg voor deze gezinnen? Is dit een genereus beleid of ...?

De tweede grafiek geeft ons een zicht op de evolutie van het aantal arme ouderen. Heist-op-den-Berg kent heel wat meer ouderen die met een inkomensgarantie voor ouderen (IGO) moeten leven. Na een stijging van 54,2 naar 59,9 per duizend inwoners die van een IGO leven, stabiliseert dat aantal rond de 60 promille. De laatste jaren zien we een daling tot 46,2 promille in 2017.

Ondanks de hoopgevende dalende trend, zijn er in 2017 398 ouderen die moeten overleven met een armzalige IGO.

Ook hier rijst de vraag welk beleid de gemeente Heist-op-den-Berg voert voor deze groep ouderen.

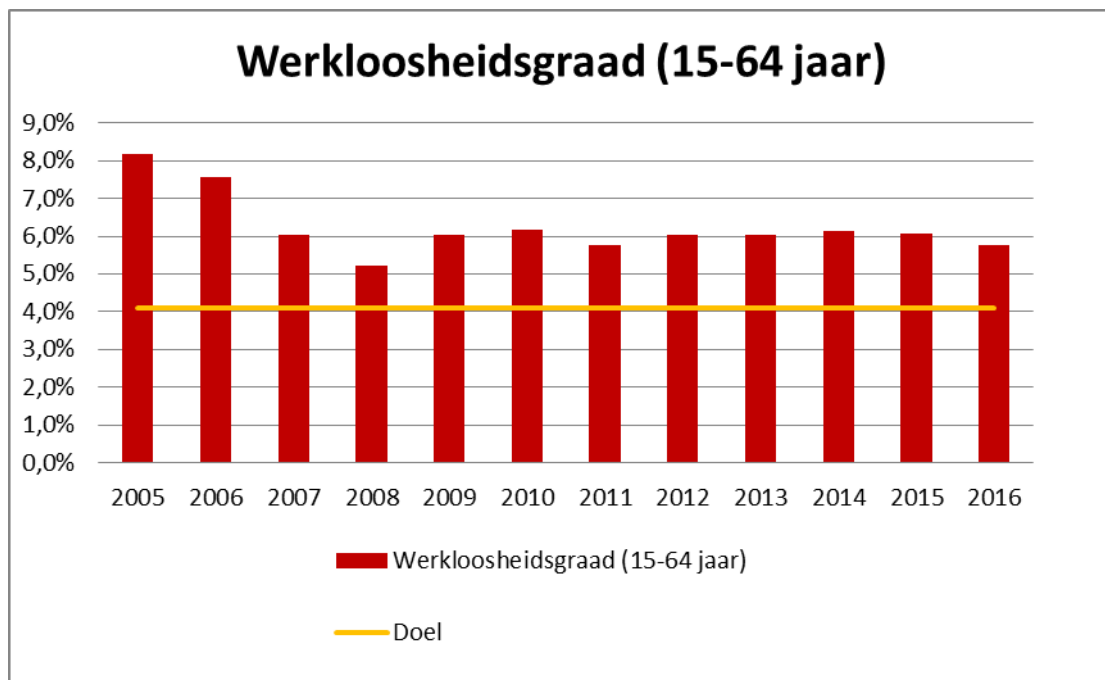


Wie is arm? De bovenstaande grafieken geven een indicatie: vooral oudere personen en mensen met een leefloon leven met een armoederisico of onder de armoedegrens.

3. Wie werkloos is, is meestal arm

Naast gepensioneerden en leefloners leven personen die lang werkloos zijn vaak in armoede. De recente federale maatregelen die langdurige werkloosheid bestraffen, duwen mensen in de armoede. Of deze bestraffing mensen helpt is echter geen uitgemaakte zaak. Integendeel, hoe harder gezinnen moeten proberen te overleven, hoe moeilijker het wordt om uit armoede te gerakenⁱ.

Na een dalende lijn van 8,2% in 2005 tot 5,2% in 2008 stabiliseert het werkloosheidscijfer rond de 6%. Het decenniumdoel is vastgelegd op 4,1%. De werkloosheidsgraad blijft ruim anderhalf procentpunt verwijderd van het decenniumdoel.



Wie zijn de werklozen in Heist-op-den-Berg? We hebben er een zicht op voor 2015: in Heist-op-den-Berg is 6,8% van de personen van EU-afkomst werkloos. Voor Heistenaars uit Europese niet-EU-landen is dat 12,8%, voor deze uit andere landen 13,1% en voor Heistenaars afkomstig uit Turkije of de Maghreblanden is dat 12,5%.

De werkloosheid blijft schommelen rond 6% in Heist-op-den-Berg. Het decenniumdoel werd nooit bereikt. Heel wat personen met een migratie-achtergrond zijn werkloos.

Heeft Heist-op-den-Berg een beleid gericht op deze verschillende groepen?

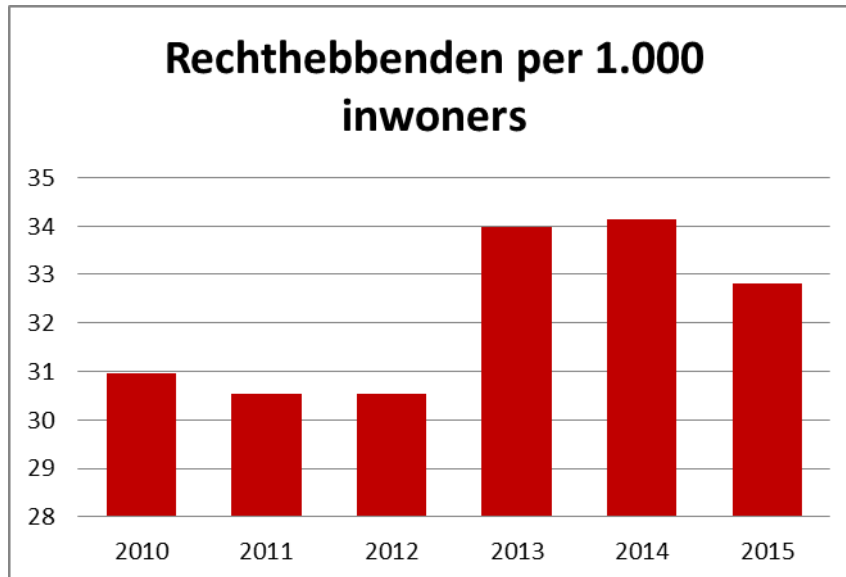
4. Gezondheid

Wie arm is, is ziek of wie langdurig ziek is, is arm. Wie extra zorg nodig heeft, heeft meer middelen nodig om deze te bekostigen. Hiervoor heeft Vlaanderen onder meer de zorgverzekering ingevoerd. De zorgverzekering bekijkt enkel de graad van de nodige zorg. Wie extra zorg nodig heeft kan rechthebbend zijn op een maandelijkse zorgpremie.

De zorgpremie geeft m.a.w. geen indicatie of mensen met zorg in armoede leven. Ze duidt enkel het aantal rechthebbenden aan die extra ondersteuning nodig hebben: de zorgpremie helpt hen hierbij.

Het aantal rechthebbenden op een zorgpremie geeft wel een duiding welk welzijnsbeleid de gemeente Heist-op-den-Berg moet voeren. Na een minieme daling van 31 personen die een zorgpremie ontvangen per duizend inwoners tot 30,5, stijgt het aantal tot 34,1 in 2014 om in 2015 terug te zakken tot 32,8 promille.

In 2015 zijn er 1.372 personen in Heist-op-den-Berg die een zorgpremie ontvangen.



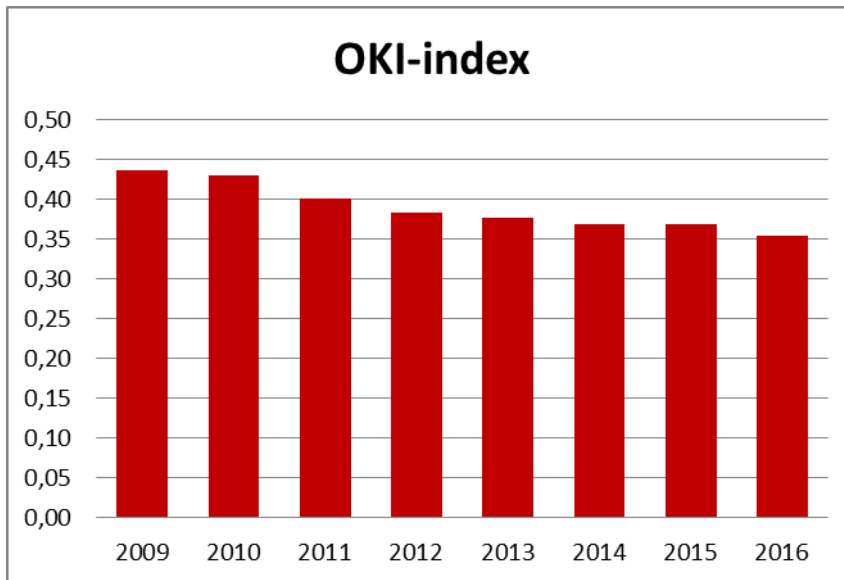
Personen met een IGO kunnen een zorgpremie ontvangen. Beide grafieken moeten dan ook samen gelezen worden. De zorgpremie kan voor veel ouderen een belangrijk verschil uitmaken. De vraag is of Heist-op-den-Berg een beleid voert voor deze groepen?

5. Onderwijs

Onderwijs was in de vorige eeuw de grote gelijkmaker. Dankzij (de democratisering van) het onderwijs is er een serieuze sociale mobiliteit op gang gekomen. Onderwijs dat alle jongeren een kans geeft is ook vandaag meer dan belangrijk.

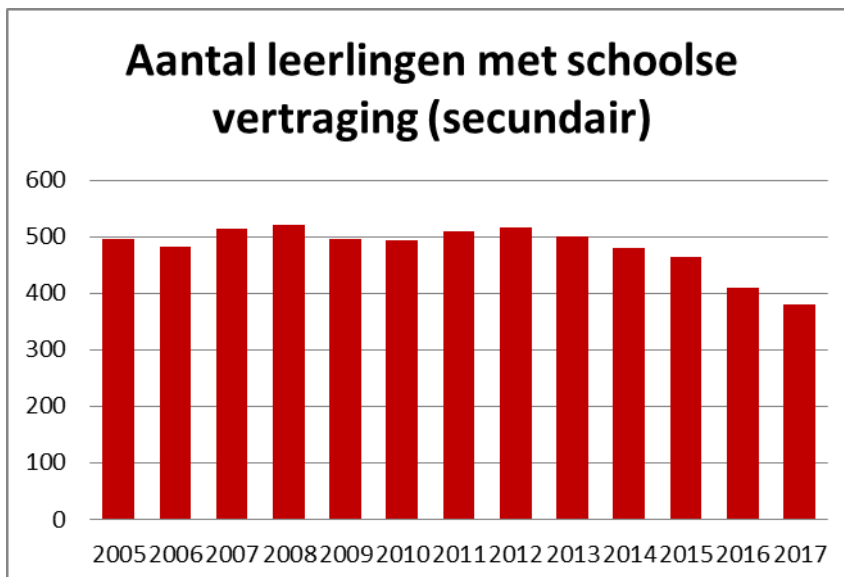
De Kind en Gezin-kinderarmoede-indicator toont voor Heist-op-den-Berg een dramatische trend. Stijgende kinderarmoede zal op termijn impact hebben op de schoolresultaten. We kunnen verwachten dat de jonge kinderen die vandaag in armoede opgroeien, morgen met achterstand of zelfs zonder diploma de school verlaten. We kunnen verwachten dat deze jongeren morgen de waterval in het onderwijs meemaken. Heist-op-den-Berg heeft er dan ook alle belang bij om een inclusief onderwijsbeleid te voeren.

Vlaanderen heeft een onderwijsarmoede-indicator ontwikkeld: de OKI-Indicator. Deze wordt berekend als het aantal van de 4 leerlingenkenmerken (Thuistaal niet-Nederlands, Laag opleidingsniveau van de moeder, Ontvangen van een schooltoelage, Wonend in een buurt met hoge mate van schoolse vertraging) waaraan de leerlingen voldoen, gesommeerd voor alle leerlingen, en vervolgens gedeeld door het totaal aantal leerlingen. De OKI is bijgevolg een cijfer tussen 0 en 4. Hoe hoger, hoe meer kans op kansarmoede.



De OKI-index voor Heist-op-den-Berg is relatief laag en vertoont een dalende trend: van 0,44 in 2009 tot 0,35 in 2016. De OKI-index geeft een overwegend positief beeld. De vraag is echter hoe deze index verder zal evolueren gezien de Kind en Gezin-indicator.

Een andere indicator is het aantal leerlingen met schoolse achterstand. Deze indicator schommelt tussen 2005 en 2013 rond de 500 waarna we een dalende trend zien. In 2017 hebben 380 jongeren de school met 2 jaar achterstand verlaten. Dit zijn allemaal jongeren die het moeilijk zullen hebben op de arbeidsmarkt en bijgevolg gemakkelijker in armoede terecht kunnen komen.



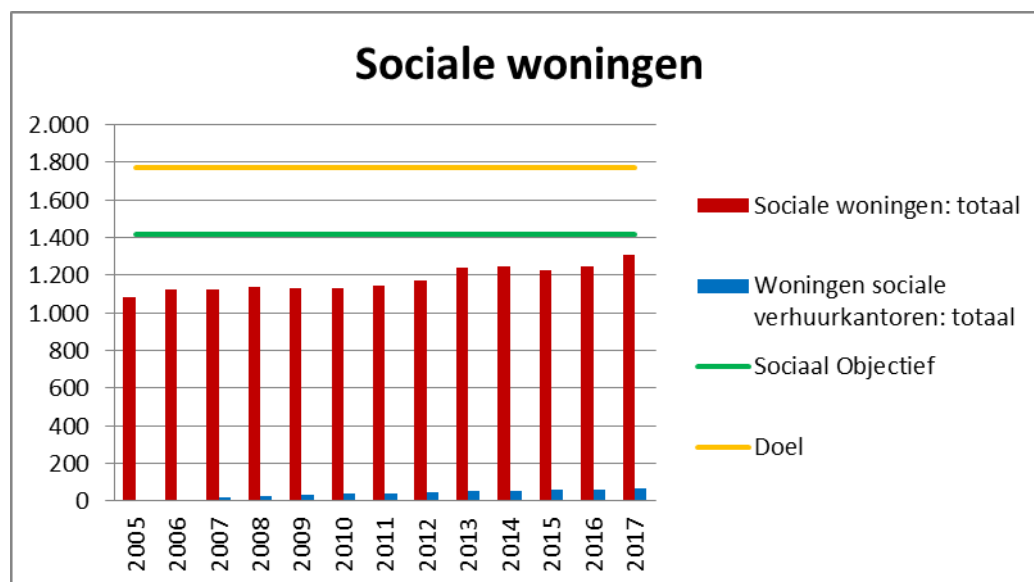
Jongeren die Nederlands niet als thuistaal hebben lopen veel vaker een schoolse achterstand op: 13,5% tegenover 2,9% van de jongeren die wel Nederlands als thuistaal hebben.

De Kind en Gezin-indicator geeft aan dat deze groep niet zal verminderen. Heel wat kinderen worden geboren in armoede of zijn jong in armoede. Deze groep stijgt jaar na jaar. Vooral kinderen die moeders hebben met een migratieachtergrond worden getroffen. Bijna 1 op 3 van deze kinderen

leeft in kansarmoede. De uitdaging voor Heist-op-den-Berg is dan ook helder: een inclusief schoolbeleid is nodig.

6. Wonen

Wonen is het domein bij uitstek waar een gemeente of stad een verschil kan maken. Een gemeente maakt via haar ruimtelijk beleid en via haar woonbeleid een wezenlijk verschil: een sociaal woonbeleid helpt gezinnen uit armoede.



Vlaanderen heeft voor alle gemeenten een sociaal objectief vastgelegd. Dit sociaal objectief voor Vlaanderen is echter 25.000 sociale woningen lager dan het Decenniumdecenniumdoel. Het is met andere woorden een bescheiden decenniumdoel. Voor de gemeente Heist-op-den-Berg ligt het sociaal objectief op 1.418 sociale huurwoningen.

We vergelijken het aantal sociale woningen ook met het decenniumdoel. Deze ligt voor Heist-op-den-Berg op 1.773 sociale huurwoningen.

We zien een stijgende trend voor het aantal sociale woningen: van 1.081 in 2005 tot 1.310 in 2017. Ook het aantal SVK-woningen groeit van 21 in 2007 tot 71 in 2017. Er zijn wat inspanningen geleverd, maar toch wordt het sociaal objectief niet gehaald. Tellen we de SVK-woningen mee, dan komt de gemeente 37 woningen tekort voor het sociaal objectief en 392 voor het Decenniumdoel.

De gemeente Heist-op-den-Berg heeft het voorbije decennium geïnvesteerd in sociale woningen. Toch zijn er nog te weinig. De groeiende armoede noodzaakt de gemeente om extra inspanningen te doen.

Dit heeft gevolgen voor huurders op de private huurmarkt. Te weinig sociale woningen betekent steeds meer huurders die te hoge woonlasten moeten betalen en die in armoede terecht komen. Voor 2016 hebben we cijfers: 17% van de huurders moet meer dan 30% van hun inkomen besteden aan woonlasten. Dat is relatief laag, maar nog steeds 1 op 6 huurders.

Ook hier heeft Heist-op-den-Berg een belangrijke uitdaging: sociale woningen zijn een belangrijke instrument in de strijd tegen armoede. Meer sociale woningen zijn nodig om gezinnen uit armoede te halen.

7. Uitdagingen voor Heist-op-den-Berg

Net zoals andere gemeenten staat Heist-op-den-Berg voor heel wat uitdagingen. De lokale armoedebarmometer legt de grote uitdagingen bloot.

De kansarmoede is ruimschoots verdubbeld sinds 2013 tot boven de 10%. Deze onrustwekkende trend vertaalt zich de komende jaren in armoede op school, jongeren met schoolse achterstand en op lange termijn werkloosheid.

Gemeenten kunnen een beleid voeren gericht op kinderarmoede: de gezinnen opsporen, begeleiden, een menswaardig bestaan geven en een schoolbeleid voeren dat rekening houdt met kinderarmoede.

Naast de Kind&Gezin kansarmoedeindex is de stijging van de energiearmoede een zorgwekkend teken aan de wand. Meer en meer gezinnen worden bereikt die met weinig licht en warmte moeten leven.

Uit de bovenstaande grafieken en cijfers blijkt ook het hoog aantal mensen met een migratieachtergrond dat rond de armoedegrens leeft. In vergelijking met personen geboren in België hebben zij een veel grotere kans op werkloosheid, op schoolse achterstand (1 op 7), en op kinderarmoede (1 op 3 kinderen met moeders met een migratieachtergrond).

Een integratiebeleid en een antidiscriminatiebeleid gaan hand in hand. Dit is ook voor een uitdaging.

Naast personen met een migratieachtergrond zijn er heel wat andere gezinnen die leven rond de armoedegrens: kinderarmoede stellen we immers vast bij 7,4% van Belgische origine! Werkloosheid ligt de voorbije jaren rond de 6% in Heist-op-den-Berg. Sinds 2008 blijft dit % stabiel. De betalingsachterstand stijgt gestaag en de energiearmoede blijft eveneens constant hoog.

Het aantal leefloners stijgt de voorbije drie jaren tot 120 personen.

Het sociaal en integratiebeleid kan zeer effectief zijn: het helpt mensen uit armoede, het helpt mensen die een beroep doen op het OCMW, het integreert mensen in de Heist-op-den-Bergse samenleving.

Heist-op-den-Berg voert een sociaal woonbeleid: er zijn de laatste tien jaar meer dan 280 woningen bijgekomen. Desondanks zijn extra inspanningen nodig om aan de noden tegemoet te komen. Het hoog aantal gezinnen—1 op 6—die meer dan 30% van hun inkomen aan huur besteden is een mogelijk teken aan de wand.

Meer sociale woningen blijven dus de uitdaging.

ⁱ Zie ook Decenniumdecenniumdoelen, 10 jaar armoedebarmometers, een decennium armoedig beleid.