

ARMOEDE IS OOK LOKAAL

DE LOKALE

ARMOEDEBAROMETER

HOUTHALEN-HELCHTEREN

DECENNIUMDOELEN
Geef armoede geen kans

EEN DECENNIUM ARMOEDIG BELEID

Waarom een lokale armoedebaarometer?

Gemeenten en steden krijgen een steeds belangrijkere rol in de strijd tegen armoede. Zij staan immers, samen met het middenveld en verschillende welzijnsactoren, vooraan in het lokale veld. Daar vinden ze onder hun bewoners gezinnen die leven in of nabij armoede en gezinnen die nood hebben aan versterking, hulp of begeleiding. Zij staan ook vooraan om geconfronteerd te worden met nieuwe noden, doelgroepen en sociale risico's.

Het OCMW-decreet en het decreet lokaal sociaal beleid plaatsen bijgevolg de gemeente, het OCMW of binnenkort de sociale dienst van de gemeente, centraal in een netwerk van organisaties die één voor één vertrekken van de uitbouw van de rechten van de mens.

De decentralisering van het welzijns- en meer bepaald het armoedebestrijdingsbeleid gebeurt binnen een brede beweging waarbij lokale besturen meer verantwoordelijkheden krijgen. Ook op andere beleidsdomeinen worden gemeenten geconfronteerd met nieuwe opdrachten. In vergelijking met Nederland of het Verenigd Koninkrijk gaat dit in België nog niet zo ver. In die en andere landen zijn lokale besturen dé organisator van het sociaal beleid. Dit gaat vaak gepaard met een besparingsoperatie voor de hogere overheden, met alle gevolge van dien voor het lokaal sociaal beleid. De Vlaamse decentralisering verloopt –voorlopig?— anders.

Meer bevoegdheden veronderstelt ook meer beleid. De uitdaging voor de Vlaamse gemeenten en steden is dan ook het uittekenen van een armoedebestrijdingsbeleid.

Eén zijde van die uitdaging is dat gemeenten heel wat moeten ondergaan waar ze zelf geen vat op hebben. Want het zijn niet zij die verantwoordelijk zijn voor complexe situaties die veelal het resultaat zijn van mondiale ontwikkelingen, zoals de toenemende globalisering, de economische crisis en de toenemende migratie- en vluchtelingenstromen. De lokale overheden zijn ook niet verantwoordelijk voor het Vlaamse of federale beleid rond bijvoorbeeld minima, werkloosheidsuitkeringen, de kostprijs van energie en water, het woonbeleid, ... Maar ze dragen er wél de gevolgen van.

De andere zijde van de uitdaging is dat gemeenten wél een beleid kunnen voeren: een sociaal woonbeleid, toegankelijke scholen, voldoende kinderopvang, een inclusief leefloonbeleid, een outreachende werking, een sociaal energiebeleid, samenwerking met armoedeorganisaties, middenveld en welzijnsactoren, ... Kortom, gemeenten kunnen een breed armoedebestrijdingsbeleid ontwikkelen, uitbouwen en financieren.

Meer bevoegdheden veronderstellen ook meer middelen. Deze komen van Vlaanderen en de federale overheid, maar komen ook van de eigen belastingen. Een breed welzijns- en armoedebestrijdingsbeleid houdt dan ook een inkomsten- en uitgavenbeleid in dat kiest voor armoedebestrijding en meer welzijn.

Een lokale armoedebaarometer helpt gemeenten bij het maken van die keuzes.

Een lokale armoedebaarometer

De Armoedebaarometer van Decenniumdoelen vormt de basis van de lokale armoedebaarometer. Deze lokale armoedebaarometer bevat eveneens lokale decenniumdoelen: elke gemeente helpt mee de armoede in Vlaanderen of België te halveren op 10 jaar tijd.

De lokale armoedebaarometer omvat drie decenniumdoelen: de halvering van de kinderarmoede; de halvering van de werkloosheid en het bereiken van het sociaal objectief m.b.t. sociale woningen. Deze drie decenniumdoelen worden verder uitgewerkt met andere cijfers. Hiermee kan elke gemeente een daadkrachtig armoedebestrijdingsbeleid uitwerken.

We vergelijken enkel binnen de gemeente. Vergelijking tussen gemeenten is immers moeilijk. Gemeenten verschillen net teveel van elkaar, zelfs binnen de 15 clusters van de Belfius-indeling. Hoe kan je Aalst met bijvoorbeeld Turnhout vergelijken? Beiden zitten in dezelfde cluster, maar beide steden verschillen hemelsbreed van elkaar. De vraag is dus, wat is de meerwaarde van de vergelijking? Zeker omdat gemeenten heel wat moeten ondergaan. Bovendien spelen de lokale omstandigheden soms een grote rol: sommige gemeenten hebben omwille van hun woonpatrimonium (19^e -eeuwse arbeidersbuurten) een goedkoper huurbestand en hierdoor meer lagere inkomensgroepen.

Gemeenten zijn binnen bepaalde grenzen zelf verantwoordelijk voor een breed welzijns- en armoedebestrijdingsbeleid. De lokale armoedebaarometer helpt gemeenten, armoedeorganisaties en middenveld om die verantwoordelijkheid te duiden en te sturen. De lokale armoedebaarometer is een actie-instrument waarmee het politieke debat over een eigen armoedebestrijdingsbeleid kan gevoerd worden.

In tegenstelling tot de Armoedebaarometer is de lokale armoedebaarometer niet allesomvattend. Er ontbreken namelijk heel wat gegevens over de lokale gezondheid, de geletterdheid, de participatie van mensen die leven in of nabij armoede, ... Dit gebrek is een pleidooi voor een nog gedetailleerdere gegevensverzameling. Als gemeenten meer bevoegdheden krijgen, dan moeten ze ook hun beleid kunnen monitoren. Dit is een gedeelde verantwoordelijkheid tussen lokale, Vlaamse en federale overheden.

Decenniumdoelen

Jos Geysels

Voorzitter Decenniumdoelen

Michel Debruyne

Coördinator Decenniumdoelen

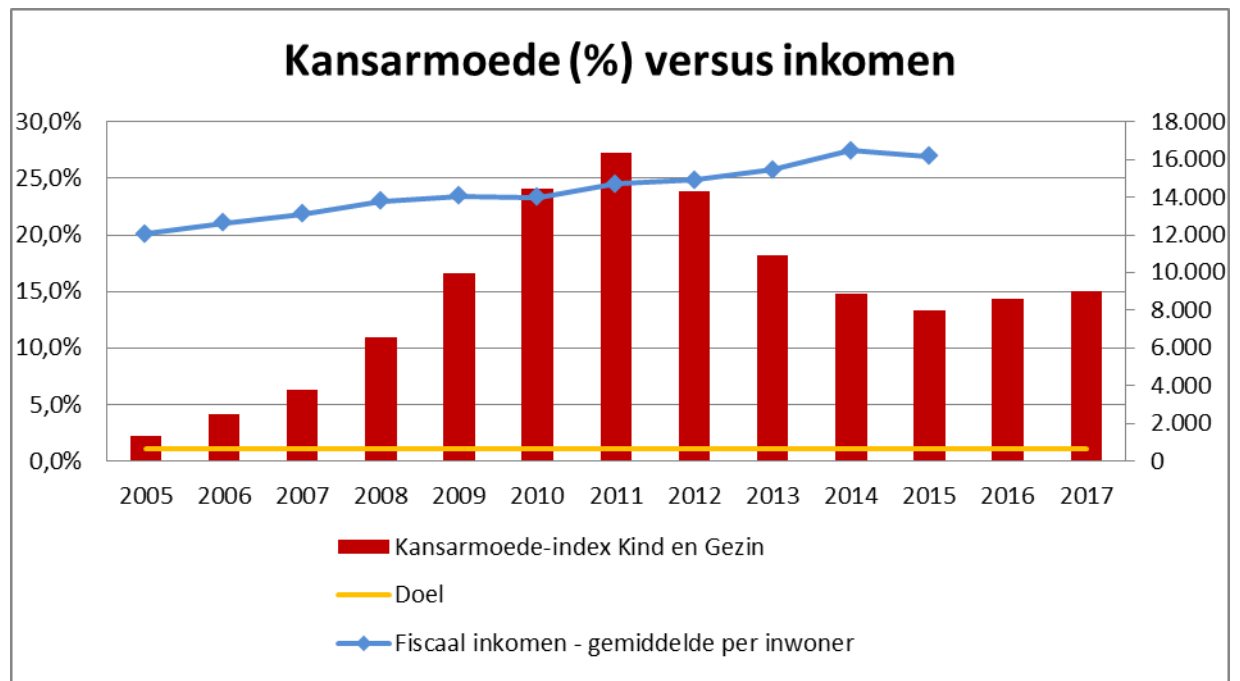
Decenniumdoelen is een samenwerking tussen Netwerk tegen Armoede, Welzijnszorg, Samenlevingsopbouw Vlaanderen, SAM, ABVV, ACV, ACLVB, Christelijke Mutualiteiten, Socialistische Mutualiteiten, UitdeMarge, Minderhedenforum, Beweging.net en wordt ondersteund door CERA

De lokale armoedebaarometer van Houthalen-Helchteren

1. Armoede versus inkomen

De belangrijkste indicator om de lokale armoede te meten is de kansarmoede-index van Kind en Gezin. De Europese armoede-indicatoren die Vlaanderen en België gebruiken zijn niet te vertalen naar het lokale niveau. De Kind en Gezin-indicator vertelt ons enkel over de armoede bij gezinnen met jonge kinderen. Deze indicator vertelt dus niet over armoede bij gezinnen met oudere kinderen of gepensioneerde gezinnen. Daarom moeten we deze indicator met andere combineren.

Toch is deze Kind en Gezin-indicator zeer belangrijk. Deze indicator geeft ons een inzicht in hoe armoede de komende jaren zal evolueren: een stijgende of dalende evolutie vertelt ons iets over de dalende of groeiende armoede. Helaas is wie als kind armoede kent, vaak gedoemd om later ook armoede te kennen.



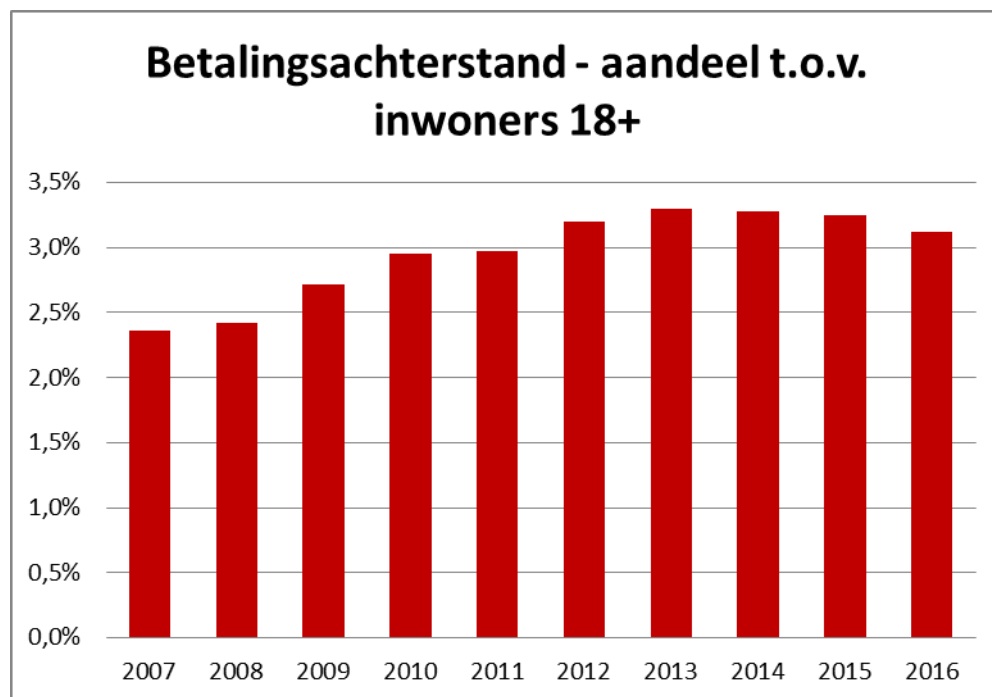
Het armoede-decenniumdoel voor Houthalen-Helchteren ligt op 1,1%; dit is een halvering van de Kind en Gezin-armoede in 2005. De Kind en Gezin-indicator voor Houthalen-Helchteren toont sinds 2005 een alarmerend stijgende trend tot maar liefst 27,2%. Een stijging van 25 procentpunt! Daarna daalt het kansarmoedecijfer tot 13,3% om vervolgens terug te stijgen tot 15% in 2017. De trend is voor Houthalen-Helchteren dus dramatisch. Het decenniumdoel blijft met 14 procentpunten ver buiten schot.

De Kind en Gezin-indicator meet de armoede onder gezinnen met pasgeboren kinderen en heel jonge gezinnen. De indicator vlakt de armoede af door telkens het gemiddelde van drie jaar te nemen. Zo worden grote incidentele wijzigingen opgevangen.

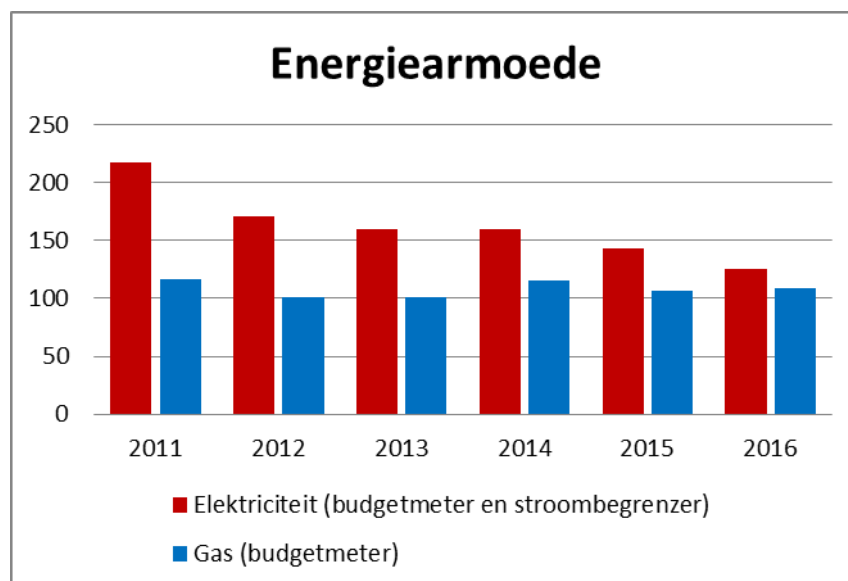
De Kind en Gezin-indicator biedt een blik op de toekomst van de armoede in Houthalen-Helchteren (en Vlaanderen). 1 op 7 kinderen wordt geboren in armoede. Dit bepaalt meer dan andere zaken hun leven. Binnen 15 jaar zijn de jongeren geboren tussen 2011 en 2015 ongeveer 18 jaar en hebben ze weinig kans om nog uit de armoede te geraken.

We vergelijken de Kind en Gezin-indicator met de evolutie van het fiscaal inkomen van Houthalen-Helchteren. De fiscale ontvangsten stijgen van 12.068 euro in 2005 tot een 16.161 euro in 2015. Ondanks de stijgende inkomsten, blijven die relatief laag. Houthalen-Helchteren heeft naast een duidelijke investering in armoedebestrijding ook nood aan solidariteit vanuit Vlaanderen.

De Kind en Gezin-indicator biedt één beeld van armoede in de gemeente Houthalen-Helchteren. Een andere indicator is de betalingsachterstand. Deze indicator geeft ons een beeld van de omvang van de armoede of het armoederisico in Houthalen-Helchteren.



We hebben enkel gegevens vanaf 2007 t.e.m. 2016. De trend is sterk stijgend van 2007 (2,4%) tot 2013 (3,3%). Daarna daalt de betalingsachterstand lichtjes tot 3,1% in 2015. Dat is 0,7 procentpunt hoger dan in 2007. Dit komt neer op 766 gezinnen die het moeilijk hebben om hun facturen te kunnen betalen.



Als we kijken naar de energiearmoede, krijgen we een ander beeld. De volgende grafiek geeft de evolutie weer van zowel de gas- als de elektriciteitsarmoede. Het aantal actieve budgetmeters voor elektriciteit met stroombegrenzer daalt sterk van 217 naar 125. Het actief beleid rond energiearmoede werpt hier zijn vruchten af. Dat is in mindere mate het geval als we naar de budgetmeters voor gas kijken: daar noteren we een lichte daling van 117 tot 109.

Beide grafieken tonen een beeld van heel wat gezinnen die in de kou, in het donker of met ernstige achterstal moeten leven.

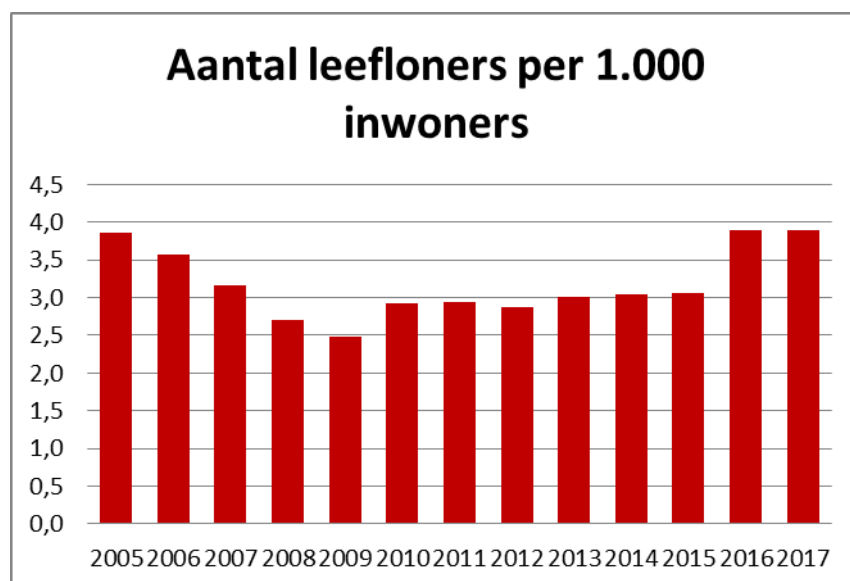
De grafiek van energiearmoede toont een mogelijk beeld van hoe de gemeente Houthalen-Helchteren de armoede aanpakt. De werking van de Lokale Adviescommissie is hier bepalend. De LAC moet immers voorkomen dat gezinnen afgesloten worden van elektriciteit, gas of water of zoekt naar een oplossing voor heraansluiting. Momenteel werken de LAC's in Vlaanderen op zeer uiteenlopende manieren: OCMW's geven een eigen invulling aan de LAC-werking, afhankelijk van hun beleidskeuzes, hun visie op hulpverlening, het aantal personeelsleden ...

Met deze drie indicatoren kunnen we een beeld schetsen van de armoede in Houthalen-Helchteren: armoede stijgt langzaam maar zeker. De kinderarmoede blijft onrustwekkend hoog en steeds meer gezinnen raken verzeild in financiële nood. Enkel de energiearmoede daalt. Deze indicatoren geven ons een blik op de toekomst: een groeiende duale samenleving ontwikkelt zich in Houthalen-Helchteren.

2. Wie is arm?

Bovenstaande grafieken geven een indicatie van de armoede te Houthalen-Helchteren. De volgende twee geven een beeld van wie er in armoede leeft.

De eerste grafiek geeft een beeld van de evolutie van het aantal leefloners te Houthalen-Helchteren. Sinds 2005 stellen we een dalende trend vast tot 2012 van 3,86 leefloners per duizend inwoners naar 2,49. Vanaf 2010 stabiliseert het aantal leefloners rond de 3 promille om in 2016 en 2017 te stijgen tot 3,89.



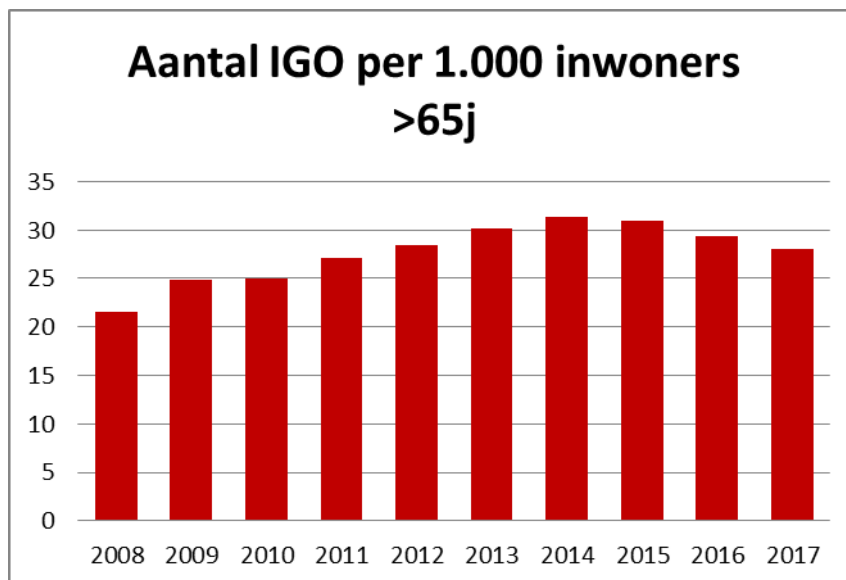
119 gezinnen moesten in 2017 leven van een armzalig leefloon.

119 klinkt weinig, maar is slechts een topje van de ijsberg.

De vraag is: welk beleid voert de gemeente Houthalen-Helchteren voor deze gezinnen? Is dit een genereus beleid of ...?

De tweede grafiek geeft ons een zicht op de evolutie van het aantal arme ouderen. Houthalen-Helchteren kent heel wat meer ouderen die met een inkomensgarantie voor ouderen (IGO) moeten leven. De grafiek vertoont een duidelijke stijgende lijn van 2008 t.e.m. 2014: van 21,5 naar 31,4 per duizend inwoners van 65 jaar of ouder. Daarna zien we een daling tot 28 promille in 2017. In 2017 zijn er 145 ouderen die moeten overleven met een armzalige IGO.

Ondanks de dalende lijn van de voorbije jaren, ligt het aantal inwoners die overleven met een IGO dus een stuk hoger dan in 2008. Heeft de gemeente Houthalen-Helchteren een verklaring voor deze opmerkelijke stijging? Ook hier rijst de vraag welk beleid de gemeente Houthalen-Helchteren voert voor deze groep ouderen.

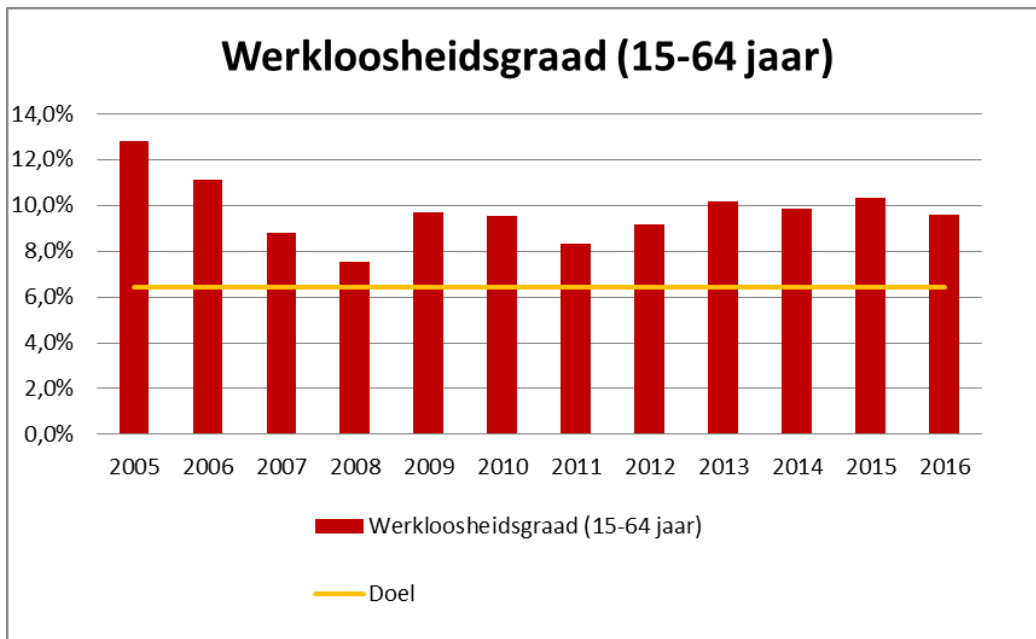


Wie is arm? De bovenstaande grafieken geven een indicatie: vooral oudere personen en mensen met een leefloon leven met een armoederisico of onder de armoedegrens.

3. Wie werkloos is, is meestal arm

Naast gepensioneerden en leefloners leven personen die lang werkloos zijn vaak in armoede. De recente federale maatregelen die langdurige werkloosheid bestraffen, duwen mensen in de armoede. Of deze bestraffing mensen helpt is echter geen uitgemaakte zaak. Integendeel, hoe harder gezinnen moeten proberen te overleven, hoe moeilijker het wordt om er uit te gerakenⁱ.

De werkloosheidscijfers voor Houthalen-Helchteren schommelen. De werkloosheidsgraad daalde wel sterk van 2005 (12,8%) tot 2008 (7,5%), maar steeg het daaropvolgende jaar opnieuw tot 9,7% om opnieuw te dalen tot 8,3% in 2011 en te stijgen tot 10,2% in 2013. Sindsdien schommelt de werkloosheidsgraad tussen 9,5% en 10,5%. Het decenniumdoel is vastgelegd op 6,4%. De werkloosheidsgraad blijft anno 2016 ruim 3 procentpunt verwijderd van het decenniumdoel.



Wie zijn de werklozen in Houthalen-Helchteren? We hebben er een zicht op voor 2015: in Houthalen-Helchteren is 8,3% van de personen van EU-afkomst werkloos. Voor Houthalen-Helchtersaars uit Europese niet-EU-landen is dat 15,7%, voor deze uit andere landen 13,4% en voor Houthalen-Helchtersaars uit Turkije en de Maghreblanden 16,1%.

Na een hoopgevende dalende lijn, zien we dat het werkloosheidscijfer in Houthalen-Helchteren stagneert rond de 10%. Het doel werd nooit bereikt. Heel wat personen met een migratieachtergrond zijn werkloos.

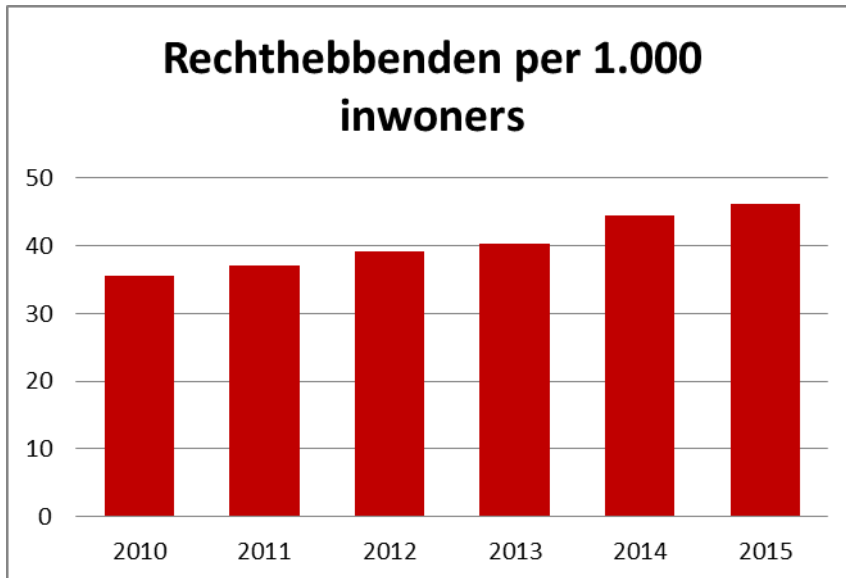
Heeft Houthalen-Helchteren een beleid gericht op deze verschillende groepen?

4. Gezondheid

Wie arm is, is ziek of wie langdurig ziek is, is arm. Wie extra zorg nodig heeft, heeft meer middelen nodig om deze te bekostigen. Hiervoor heeft Vlaanderen onder meer de zorgverzekering ingevoerd. De zorgverzekering bekijkt enkel de graad van de nodige zorg. Wie extra zorg nodig heeft kan rechthebbend zijn op een maandelijkse zorgpremie.

De zorgpremie geeft m.a.w. geen indicatie of mensen met zorg in armoede leven. Ze duidt enkel het aantal rechthebbenden aan die extra ondersteuning nodig hebben: de zorgpremie helpt hen hierbij.

Het aantal rechthebbenden op een zorgpremie geeft wel een duiding welk welzijnsbeleid de gemeente Houthalen-Helchteren moet voeren. Het aantal rechthebbenden stijgt gestaag van meer dan 35 promille in 2010 tot meer dan 46 promille in 2015. In 2015 zijn er 1.413 personen in Houthalen-Helchteren die een zorgpremie ontvangen.



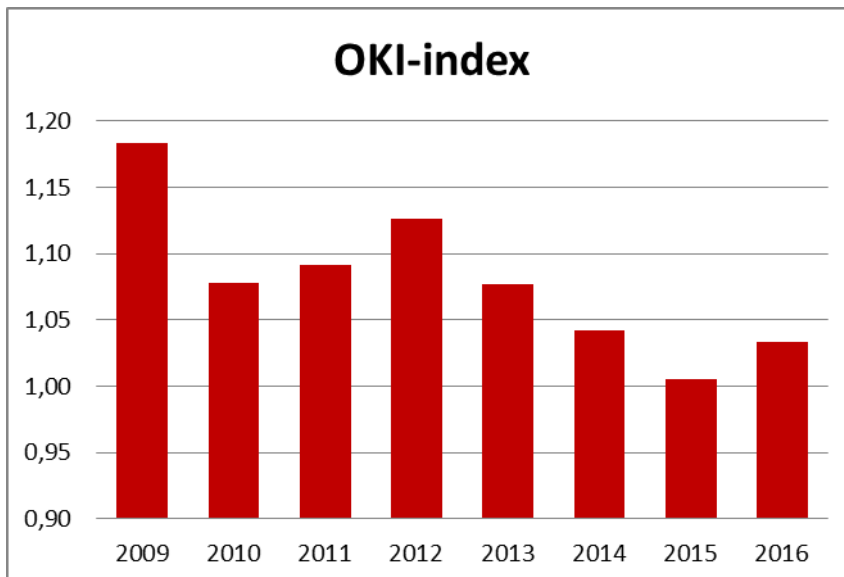
Personen met een IGO kunnen een zorgpremie ontvangen. Beide grafieken moeten dan ook samen gelezen worden. De zorgpremie kan voor veel ouderen een belangrijk verschil uitmaken. De vraag is of Houthalen-Helchteren een beleid voert voor deze groepen?

5. Onderwijs

Onderwijs was in de vorige eeuw de grote gelijkmaker. Dankzij (de democratisering van) het onderwijs is er een serieuze sociale mobiliteit op gang gekomen. Onderwijs dat alle jongeren een kans geeft is ook vandaag meer dan belangrijk.

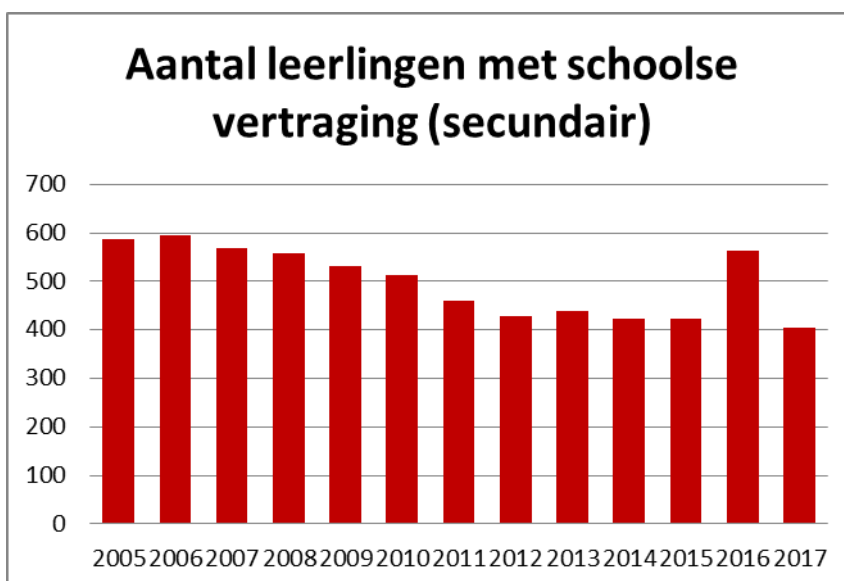
De Kind en Gezin-kinderarmoede-indicator toont voor Houthalen-Helchteren een negatieve trend. Stijgende kinderarmoede zal op termijn impact hebben op de schoolresultaten. We kunnen verwachten dat de jonge kinderen die vandaag in armoede opgroeien, morgen met achterstand of zelfs zonder diploma de school verlaten. We kunnen verwachten dat deze jongeren morgen de waterval in het onderwijs meemaken. Houthalen-Helchteren heeft er dan ook alle belang bij om een inclusief onderwijsbeleid te voeren.

Vlaanderen heeft een onderwijsarmoede-indicator ontwikkeld: de OKI-Indicator. Deze wordt berekend als het aantal van de 4 leerlingenkenmerken (Thuistaal niet-Nederlands, Laag opleidingsniveau van de moeder, Ontvangen van een schooltoelage, Wonend in een buurt met hoge mate van schoolse vertraging) waaraan de leerlingen voldoen, gesommeerd voor alle leerlingen, en vervolgens gedeeld door het totaal aantal leerlingen. De OKI is bijgevolg een cijfer tussen 0 en 4. Hoe hoger, hoe meer kans op kansarmoede.



De OKI-index voor Houthalen-Helchteren daalt licht van 1,18 naar 1,03 over de getoonde periode. De vraag is hoe deze index verder zal evolueren gezien de hoge Kind en Gezin-indicator.

Een andere indicator is het aantal leerlingen met schoolse achterstand. Deze indicator vertoont een vergelijkbaar beeld: van 587 jongeren die de school met twee of meer jaar achterstand verlaten naar 404. Dit zijn allen jongeren die het moeilijk zullen hebben op de arbeidsmarkt en bijgevolg gemakkelijker in armoede terecht kunnen komen.

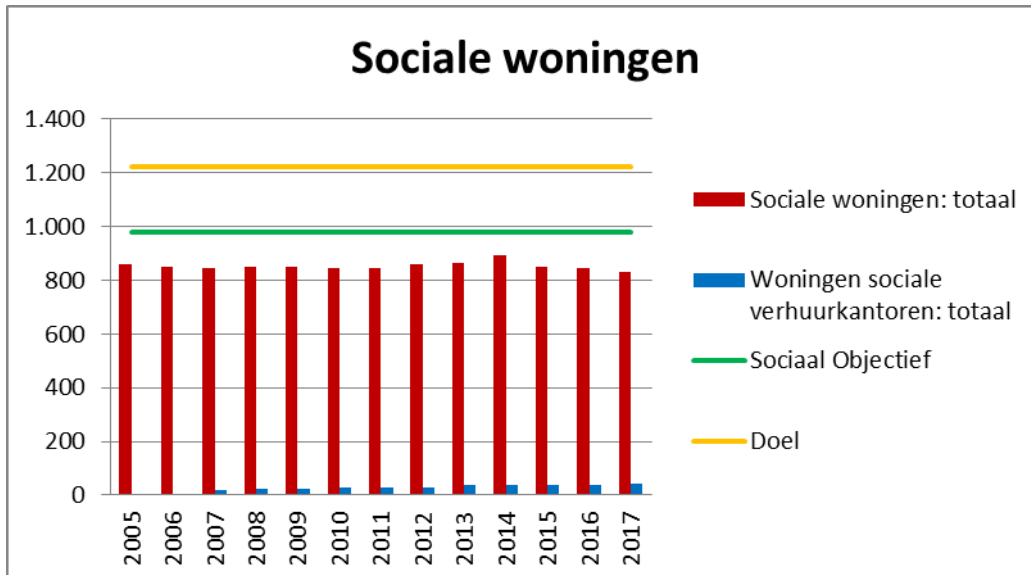


Belangrijk is de vaststelling dat jongeren die Nederlands niet als thuistaal hebben, veel vaker een schoolse achterstand oplopen: 16,9% tegenover 4,3% van de jongeren die Nederlands als thuistaal hebben.

De Kind en Gezin-indicator geeft aan dat deze groep nog verder kan stijgen. Heel wat kinderen worden geboren in armoede of zijn jong in armoede. Vooral kinderen die moeders hebben met een migratieachtergrond worden getroffen: bijna 1 op 3 van deze kinderen leeft in kansarmoede. De uitdaging voor Houthalen-Helchteren is dan ook helder: een inclusief schoolbeleid is dringend nodig.

6. Wonen

Wonen is het domein bij uitstek waar een stad of gemeente een verschil kan maken. Een gemeente maakt via haar ruimtelijk beleid en via haar woonbeleid een wezenlijk verschil: een sociaal woonbeleid helpt gezinnen uit armoede.



Vlaanderen heeft voor alle gemeenten een sociaal objectief vastgelegd. Dit sociaal objectief voor Vlaanderen is echter 25.000 sociale woningen lager dan het decenniumdoel. Het is met andere woorden een bescheiden doel. Voor de gemeente Houthalen-Helchteren ligt het sociaal objectief op 976 met inbegrip van sociale verhuurkantoorwoningen. We vergelijken ook met het decenniumdoel dat op 1.220 ligt.

Het aantal sociale woningen schommelde de afgelopen jaren. Opvallend is de daling die zich de voorbije jaren voordoet: van 892 in 2014 naar 832 in 2017. Het aantal sociale woningen daalt over de getoonde periode met 25.

Amper te zien op de grafiek is het aantal sociale verhuurkantoorwoningen. In 2007 is men gestart met 18 woningen om in 2016 te eindigen op 42 woningen. SVK-woningen zijn een druppel op een hete plaat. Met deze bijgeteld blijft Houthalen-Helchteren in 2017 102 woningen onder het sociaal objectief en 346 onder het decenniumdoel.

De gemeente Houthalen-Helchteren heeft een groot aantal sociale woningen. Haar beleid tijdens de voorgaande jaren is duidelijk gericht op een langzame afbouw van het aantal sociale woningen. Uit bovenstaande grafieken blijkt nochtans duidelijk dat de nood aan sociale woningen hoog is.

Dit heeft gevolgen voor huurders op de private huurmarkt. Te weinig sociale woningen betekent steeds meer huurders die te hoge woonlasten moeten betalen en die in armoede terecht komen. Voor 2016 hebben we cijfers: 42% van de huurders moet meer dan 30% van hun inkomen besteden aan woonlasten, dit is ruim 2 op 5 huurders!

Ook hier heeft Houthalen-Helchteren een belangrijke uitdaging: sociale woningen zijn een belangrijk instrument in de strijd tegen armoede. Meer sociale woningen zijn nodig om gezinnen uit armoede te halen.

7. Uitdagingen voor Houthalen-Helchteren

Net zoals andere gemeenten staat Houthalen-Helchteren voor heel wat uitdagingen. De lokale armoedebarmometer legt de grote uitdagingen bloot.

De kansarmoedecijfers voor Houthalen-Helchteren vertonen een jojo-effect tot boven de 25%. Deze dramatische cijfers dalen tot 2015 om dan terug te stijgen tot 15%. Het jojo-effect en het hoog % vertalen zich de komende jaren in armoede op school, jongeren met schoolse achterstand en op lange termijn werkloosheid.

Gemeenten kunnen een beleid voeren gericht op kinderarmoede: de gezinnen opsporen, begeleiden, een menswaardig bestaan geven en een schoolbeleid voeren dat rekening houdt met kinderarmoede.

Uit de bovenstaande grafieken en cijfers blijkt ook het hoog aantal mensen met een migratieachtergrond dat rond de armoedegrens leeft. In vergelijking met personen geboren in België hebben zij een veel grotere kans op werkloosheid (1 op 6), op schoolse achterstand (1 op 6), en op kinderarmoede (1 op 3 kinderen met moeders met een migratieachtergrond).

Een integratiebeleid en een antidiscriminatiebeleid gaan hand in hand. Dit is ook voor Houthalen-Helchteren een uitdaging.

Naast personen met een migratieachtergrond zijn er heel wat andere gezinnen die leven rond de armoedegrens: kinderarmoede stellen we immers vast bij 7% van Belgische origine.

Het aantal leefloners daalde tot 2015 om dan terug te stijgen. Het aantal werklozen daalt licht, maar blijft op een hoog niveau. De energiearmoede vertoont een dalende stabiele tendens voor elektriciteit, een stabiele voor gas.. Deze cijfers stellen extra vragen naar het sociaal beleid van Houthalen-Helchteren.

Het sociaal en integratiebeleid kan zeer effectief zijn: het helpt mensen uit armoede, het helpt mensen die een beroep doen op het OCMW, het integreert mensen in de Houthalen-Helchterense samenleving. Houthalen-Helchteren kan sociaal investeren, maar moet ook een beroep kunnen doen op solidariteit van naburige gemeenten en Vlaanderen.

Het aantal leerlingen met schoolse achterstand en de OKI-Index daalden de voorbije jaren om dan terug te stijgen. Een zorgwekkend teken. De stijgende kinderarmoede kan deze trend versterken, tenzij de stad ingrijpt.

Houthalen-Helchteren voert een beperkend sociaal woonbeleid. Het aantal sociale woningen daalt met de jaren! Onbegrijpelijk, want de nood is hoog: bijna 2 op 5 huurders besteedt meer dan 30% van hun inkomen aan huur.

Meer sociale woningen zijn dus de uitdaging.

ⁱ Zie ook Decenniumdoelen, 10 jaar armoedebarmometers, een decennium armoedig beleid.